

# 泸州职业技术学院

## 突发公共事件总体应急预案

|       |                               |    |
|-------|-------------------------------|----|
| 1     | 总则 .....                      | 4  |
| 1.1   | 适用范围 .....                    | 4  |
| 1.1.1 | 社会安全类突发事件 .....               | 4  |
| 1.1.2 | 事故灾难类突发事件 .....               | 5  |
| 1.1.3 | 公共卫生类突发事件 .....               | 5  |
| 1.1.4 | 自然灾害类突发事件 .....               | 5  |
| 1.1.5 | 学生意外伤害类突发事件 .....             | 5  |
| 1.1.6 | 网络与信息安全类突发事件 .....            | 5  |
| 1.1.7 | 考试安全类突发事件 .....               | 5  |
| 1.2   | 突发公共事件等级确认与划分 .....           | 6  |
| 1.2.1 | 一般事件（IV级） .....               | 6  |
| 1.2.2 | 较大事件（III级） .....              | 6  |
| 1.2.3 | 重大事件（II级） .....               | 7  |
| 1.2.4 | 特别重大事件（I级） .....              | 8  |
| 1.3   | 工作原则 .....                    | 9  |
| 1.4   | 应急预案体系 .....                  | 9  |
| 2     | 组织指挥体系及职责 .....               | 10 |
| 2.1   | 学校突发公共事件应急处置工作领导小组及主要职责 ..... | 10 |
| 2.2   | 学校应急处置办及主要职责 .....            | 10 |
| 2.3   | 各应急处置工作组及主要职责 .....           | 11 |
| 2.3.1 | 社会安全突发事件、信访维稳事件应急处置工作组 .....  | 11 |
| 2.3.2 | 教学生产安全事故类突发事件应急处置工作组 .....    | 11 |
| 2.3.3 | 公共卫生类突发事件应急处置工作组 .....        | 12 |
| 2.3.4 | 自然灾害类突发事件应急处置工作组 .....        | 13 |
| 2.3.5 | 学生意外伤害类突发事件应急处置工作组 .....      | 14 |

|       |                           |    |
|-------|---------------------------|----|
| 2.3.6 | 网络与信息安全类突发事件应急处置工作组 ..... | 14 |
| 2.3.7 | 考试安全类突发事件应急处置工作组 .....    | 15 |
| 3     | 突发事件应急处置 .....            | 15 |
| 3.1   | 预防预警工作 .....              | 15 |
| 3.2   | 信息报送 .....                | 16 |
| 3.2.1 | 信息报送要求 .....              | 17 |
| 3.2.2 | 信息报送的主要内容 .....           | 18 |
| 3.2.3 | 信息发布 .....                | 18 |
| 4     | 应急预案启动标准和响应程序 .....       | 18 |
| 4.1   | 一般事件（Ⅳ级）应急响应 .....        | 18 |
| 4.2   | 较大事件（Ⅲ级）应急响应 .....        | 19 |
| 4.3   | 重大事件（Ⅱ级）应急响应 .....        | 19 |
| 4.4   | 特别重大事件（Ⅰ级）应急响应 .....      | 19 |
| 4.5   | 预案的启动 .....               | 20 |
| 5     | 善后恢复 .....                | 20 |
| 5.1   | 善后处置 .....                | 20 |
| 5.2   | 调查评估 .....                | 21 |
| 5.3   | 恢复重建 .....                | 22 |
| 5.4   | 修订预案 .....                | 22 |
| 6     | 应急保障 .....                | 22 |
| 6.1   | 信息保障 .....                | 22 |
| 6.2   | 物资保障 .....                | 22 |
| 6.3   | 资金保障 .....                | 22 |
| 6.4   | 人员保障 .....                | 22 |
| 6.5   | 培训演练保障 .....              | 23 |
| 7     | 责任追究 .....                | 23 |
| 8     | 附则 .....                  | 23 |
|       | 学校突发事件处置流程说明 .....        | 25 |
|       | 应急响应流程 .....              | 26 |

|                             |    |
|-----------------------------|----|
| 附件 1 社会安全类突发事件应急预案 .....    | 27 |
| 附件 2 信访维稳类突发事件应急预案 .....    | 38 |
| 附件 3 教学生产安全类突发事件应急预案 .....  | 53 |
| 附件 4 公共卫生类突发事件应急预案 .....    | 61 |
| 附件 5 自然灾害类突发事件应急预案 .....    | 72 |
| 附件 6 学生意外伤害类突发事件应急预案 .....  | 81 |
| 附件 7 网络与信息安全类突发事件应急预案 ..... | 93 |
| 附件 8 考试安全类突发事件应急预案 .....    | 97 |

# 泸州职业技术学院 突发公共事件总体应急预案

## 1 总则

为进一步健全学校突发公共事件应对机制，及时实施预防、有效控制和妥善处置各类校园突发事件，提高快速反应和应急处理能力，最大程度地减少突发事件及其造成的损害，保障师生员工生命健康和财产安全，维护学校和社会稳定，依据《中华人民共和国教育法》《中华人民共和国高等教育法》《中华人民共和国治安管理处罚条例》、教育部《教育系统突发公共事件应急预案》《四川省突发公共事件总体应急预案》《四川省教育系统突发事件应急处置办法》《泸州市教体系统突发公共事件应急处置预案》等有关法律法规和政策文件，结合学校实际，制定本应急预案。

### 1.1 适用范围

本预案是学校防范应对各类突发公共事件的总纲，指导学校突发事件的风险防控、应急准备、监测预警、应对处置、善后恢复等工作。

本预案所称突发公共事件是指突然发生，造成或者可能造成重大人员伤亡、财产损失、影响学校正常的教育、教学、生活秩序，破坏学校安全稳定的紧急事件。根据突发公共事件的发生过程、性质和机理，突发公共事件主要分为以下七类：

#### 1.1.1 社会安全类突发事件

包括：涉及师生的各种非法集会、游行、示威、请愿以及集体罢餐、罢课、上访、聚众闹事等群体性事件；各种非法传教活

动、政治性活动；针对师生的各类恐怖袭击事件；师生非正常死亡、失踪等可能会引发影响校园和社会稳定的事件等。

### **1.1.2 事故灾难类突发事件**

包括：学校建筑物发生火灾、倒塌事故；集体活动发生拥挤踩踏事故；学校内发生交通事故、溺水事故或其他意外事故；校园内发生重大污染事故（含实验实训室危化品污染）；教学、实验、实训过程中发生的师生意外伤害安全事故；影响学校安全与稳定的其他突发灾难事故等。

### **1.1.3 公共卫生类突发事件**

包括：校内外发生的群体性传染病疫情，群体性不明原因疾病；各种原因引起的群体性食物中毒；其它经省级以上卫生行政部门认定的突发公共卫生事件。

### **1.1.4 自然灾害类突发事件**

包括：水旱灾害，气象灾害，地震灾害，地质灾害等。

### **1.1.5 学生意外伤害类突发事件**

包括：学校在读学生自杀、斗殴、溺亡、走失等突发事件。

### **1.1.6 网络与信息安全类突发事件**

包括：利用校园网络发布有害信息，进行反动、色情、迷信等活动；窃取国家、教育行政部门、学校保密信息，可能造成严重后果的事件；各种破坏校园网络安全运行的事件；网络环境安全引发的突发事件。

### **1.1.7 考试安全类突发事件**

包括：考试命题、制卷、运送、保管等环节发生的失、泄密

和被盗等；考试、评卷中发生群体违规事件；考试、评卷中发生自然灾害或其他不可预测的意外事件。

## **1.2 突发公共事件等级确认与划分**

按照突发公共事件的突发紧迫程度、形成的规模、行为方式和激烈程度、可能造成的危害、可能发展蔓延的趋势等，根据突发事件规模、后果及群体性事件规模、激烈程度、可能造成的危害等，由低到高分四个等级：一般事件（Ⅳ级）、较大事件（Ⅲ级）、特别重大事件（Ⅱ级）、重大事件（Ⅰ级）。根据事件的发展趋势动态调整事件级别，以不断调整应急措施和方案，加大应急处置力度，提高应急处置工作的针对性、实效性。

### **1.2.1 一般事件（Ⅳ级）**

有下列情况之一的，为一般事件。

（1）事件处于单个事件状态，可能出现连锁反应并引起聚集，群体性事件呈萌芽状态，社会影响和关注程度不高。

（2）单个突发事件已引起师生关注，师生中出现少数过激言论和行为，出现影响校园稳定的苗头性信息。

（3）事件处于可控范围，师生情绪平稳，学校秩序正常。

（4）其他视情需要作为一般事件对待的事件。

### **1.2.2 较大事件（Ⅲ级）**

有下列情况之一的，为较大事件。

（1）单个突发事件形成群体性反应，存在过激行为，事态的扩大趋势，可能引发连锁反应。

（2）事件造成社会影响较大，社会关注程度较高，引起新

闻媒体和网络反应。

(3) 单个突发事件已引起师生广泛关注，师生中出现明显过激言论，网上出现串联和煽动性信息。

(4) 发生在学校内的 30 人以上、100 人以下的群体性聚集。

(5) 事件对学校教学、科研和生活秩序产生一定影响。

(6) 其他视情需要作为较大事件对待的事件。

### **1.2.3 重大事件（Ⅱ级）**

有下列情况之一的，为重大事件。

(1) 师生手机短信、微信、校园网上出现大范围串联、煽动和蛊惑信息，校内聚集规模迅速扩大并出现多校串联聚集趋势。

(2) 事件的社会影响大，社会关注程度高，引起新闻媒体和网络普遍反应。

(3) 发生在学校内的 100 人以上、500 人以下的，或造成较大人员伤亡的冲突、械斗等群体性事件。

(4) 校内发生的造成 1 人以上、3 人以下死亡，或 3 人及以上、10 人以下受伤的杀人、爆炸、纵火、毒气、绑架、挟持人质和投入危险物质等刑事案件。

(5) 事件对学校正常教育教学秩序产生较大影响，存在明显过激行为，师生反应强烈。

(6) 学校出现涉及境内外宗教组织背景的大型非法宗教活动，或因民族宗教问题引发的严重影响民族团结的群体性事件。

(7) 学校已经出现影响社会稳定的连锁反应，或造成了较

严重的危害和损失，事态仍可能进一步扩大和升级的群体性事件。

（8）其他视情需要作为重大事件对待的事件。

#### **1.2.4 特别重大事件（I级）**

有下列情况之一的，为特别重大事件。

（1）事件影响恶劣，社会高度关注，新闻媒体和网络普遍报道和传播，师生情绪出现连锁反应。

（2）校内人员聚集事件失控，或未经批准走出校门进行大规模游行、集会、绝食、静坐、请愿以及实施打、砸、抢等，引发地区、行业性的连锁反应，已形成严重影响社会稳定的大规模群体性事件。

（3）聚集人员对抗性特征突出，发生大规模打、砸、抢、烧等违法犯罪行为。

（4）发生在学校内的 500 人以上的，或造成重大人员伤亡的冲突、械斗等群体性事件。

（5）校内发生的造成 3 人及以上死亡，或 10 人及以上受伤的杀人、爆炸、纵火、毒气、绑架、挟持人质和投入危险物质等重大刑事案件。

（6）事件对学校正常教育教学秩序产生严重影响，教育教学活动无法正常进行甚至瘫痪，师生反应十分强烈。

（7）事件政治影响恶劣，威胁国家安全，影响国家国际形象，破坏民族安定团结等。

（8）其他视情况需要作为I级对待的事件。



### **1.3 工作原则**

（1）以人为本，减少危害。切实履行各职能部门的工作职责，把保障学校师生员工的生命财产安全，维护学校的正常教育、教学、生活秩序作为首要任务，最大程度地减少突发公共事件及其造成的人员伤亡和对学校的负面影响。

（2）居安思危，预防为主。各部门要高度重视安全、稳定工作，常抓不懈，防患于未然。增强忧患意识，坚持预防与应急相结合，常态与非常态相结合，做好应对突发公共事件的各项准备工作。

（3）统一领导，夯实责任。在学校党政的统一领导下，建立健全学校各类各级应急预案，按照“党政同责、一岗双责、谁主管、谁负责”的原则，在学校党政的领导下，充分发挥应急指挥机构的作用。

（4）快速反应，协同应对。按照各二级单位的工作职责分工，分类分级建设应急处置队伍，依靠全院力量，形成统一指挥、反应灵敏、功能齐全、协调有序、运转高效的应急管理机制。

### **1.4 应急预案体系**

学校突发公共事件总体应急预案体系包括：

（1）总体应急预案。总体预案是学校突发事件应急预案体系的总纲，是学校应对突发公共事件的规范性文件。

（2）专项应急预案。专项应急预案是学校及有关二级单位为应对某一类型或几种类型的突发公共事件而制定的应急预案，由各应急处置工作组负责制定实施，并报学校安全办公室（以下

简称安办) 备案。

各级各类应急预案将应根据实际情况变化不断补充、完善。

## **2 组织指挥体系及职责**

### **2.1 学校突发公共事件应急处置工作领导小组及主要职责**

组长：学校党政主要负责人

副组长：其他副校级领导

成员：各职能部门、二级学院的负责人

主要职责：

(1) 定期分析学校安全形势，加强预警预报工作，指导督促有关部门作好应急保障工作。

(2) 完善应急预案和措施，健全突发公共事件应对机制。

(3) 组织、指导学校突发公共事件应急处置工作。

(4) 总结突发公共事件处置经验教训，对失职、渎职的单位和個人提出责任追究建议(由纪检监察处负责)。

(5) 重大问题及时报告、请示市委、市政府和市教体局。

学校突发公共事件应急处置工作领导小组(以下简称应急处置领导小组)下设突发公共事件应急处置工作领导小组办公室(以下简称应急处置办)。

### **2.2 学校应急处置办及主要职责**

主任：分管、协管安全工作的副校级领导

副主任：后勤保卫处(安办)的负责人

成员：党政办(保密办)、组织人事处、宣传部、统战部、纪检监察处、工会、教务处、学生工作部、计划财务处、基建国

资处、信息技术中心、团委及相关二级单位的负责人

主要职责：收集分析情况，研究对策，提出处理学校各类突发公共事件的指导意见和具体建议；督促各二级单位落实相关工作；总结推广基层工作经验。

### **2.3 各应急处置工作组及主要职责**

学校应急处置领导小组下设相应的应急处置工作组。

#### **2.3.1 社会安全突发事件、信访维稳事件应急处置工作组**

组 长：分管安全工作、信访维稳工作的副校级领导

副组长：后勤保卫处（安办）、党政办（保密办）的负责人

成 员：组织人事处、宣传部、统战部、纪检监察处、工会、教务处、后勤保卫处、学生工作部、计划财务处、基建国资处、信息技术中心、团委及相关二级单位负责人

主要职责：加强对突发事件的预防、监控；开展对突发事件处置的演练和培训工作；组织实施突发事件应急处置工作；及时向学校汇报相关信息。

（1）负责学校各级各类突发社会安全、信访维稳事件的应急处置工作管理，对全校的维稳工作进行全面的安排计划、安排、部署。

（2）负责制定学校突发社会安全、信访维稳事件的应急处置预案，并定期有针对性的组织相关部门对各级各类预案进行演练，确保预案的可操作性。

#### **2.3.2 教学生产安全事故类突发事件应急处置工作组**

组长：分管教学工作的副校级领导

副组长：教务处的负责人

成员：党政办（保密办）、组织人事处、宣传部、统战部、纪检监察处、工会、后勤保卫处（安办）、学生工作部、计划财务处、基建国资处、信息技术中心、团委及相关二级单位负责人

主要职责：

（1）传达中央、教育部、省市政府等上级领导的指示精神，完善学校突发灾难事件的应急机制，组织各部门开展灾难事件的预防工作。

（2）视情启动灾难事件应急处理预案，指挥学校相关部门采取相应的应急处理措施。

（3）调动学校行政、医疗、后勤、保卫服务等方面的力量，调集资金、物资、设备（设施），进行灾难事件的应急处理。

（4）根据需要，决定是否实行疏散、隔离、封闭、停课等应急处理办法，并报请地方政府和上级机关依法采取紧急措施。

（5）对全校防范和处理灾难事件工作进行督察、指导。

（6）按照上级要求，认真做好有关信息的报送工作。

（7）建立应对灾难事件的专项资金。

### **2.3.3 公共卫生类突发事件应急处置工作组**

组长：分管后勤保卫工作的副校级领导

副组长：后勤保卫处（安办）、党政办（保密办）、宣传部的负责人

成员：学生工作部、计划财务处、纪检监察处、基建国资处、信息技术中心、团委及各二级学院负责人

主要职责:

- (1) 指挥有关部门立即到达规定岗位,采取相应控制措施。
- (2) 调动学校卫生所开展救治工作。
- (3) 根据需要紧急调集人员、储备的物资、交通工具等。
- (4) 根据需要决定对人员进行疏散或者隔离,并报请地方卫生行政部门及社区疾病预防控制中心采取紧急措施。
- (5) 根据需要决定对食物和水源采取控制措施。
- (6) 对本校的公共卫生事件应急处理程序进行督察和指导。
- (7) 组织专人对突发公共卫生事件进行综合评估,并在第一时间内决定是否启动该应急预案。
- (8) 向上级有关机构及时报告突发公共卫生事件信息与处置。

#### **2.3.4 自然灾害类突发事件应急处置工作组**

组长: 分管、协管安全工作的副校级领导

副组长: 后勤保卫处(安办)的负责人

成员: 党政办(保密办)、组织人事处、宣传部、统战部、纪检监察处、工会、教务处、学生工作部、计划财务处、基建国资处、信息技术中心、团委及相关二级单位负责人

主要职责:

- (1) 负责学校水旱、气象、地震、地质等灾害的应急工作,进行自救互救、避震疏散知识和安全常识的宣传教育、提高学校师生员工应急意识和抵御自然灾害的能力。
- (2) 按照预案的要求,定期组织演练。

(3) 临震等预报发布后，负责对学生进行防震防灾、避震避灾、自救互救知识的强化宣传和学校应急预案的实施。

(4) 地震等灾害发生后，负责学校自然灾害应急工作，指挥各工作组按预案确定的职责投入抗灾救灾。

(5) 负责向上级汇报灾情，争取援助。

### **2.3.5 学生意外伤害类突发事件应急处置工作组**

组长：分管学生工作、教学工作的副校级领导

副组长：学生工作部、教务处的负责人

成员：宣传部、计划财务处、后勤保卫处（安办）、信息技术中心、团委及相关二级学院的负责人

主要职责：加强对突发事件的预防、监控；开展对突发事件处置的演练和培训工作；组织实施突发事件应急处置工作；及时向学校汇报相关信息。

### **2.3.6 网络与信息安全类突发事件应急处置工作组**

组长：校党委书记

副组长：其他校级领导

成员：各二级单位负责人

主要职责：指挥组对学校的信息安全工作进行分析研究，制定工作方案，提供人员和物质保证，指导和协调校内各二级单位实施信息安全工作预案，处置各类危害校园信息安全的突发事件。

指挥组下设两个工作小组：

(1) 网络信息安全应急工作小组，由信息技术中心负责人

负责。其职责是：当校园网网站、出现危害国家安全、社会稳定及学校正常秩序的非法信息时，负责及时清理网上的各种非法信息，查找非法信息的来源，并按照有关规章进行处理。

（2）网络运行安全应急工作小组，由信息技术中心负责人负责。其职责是：在系统崩溃、病毒攻击、非法入侵等原因造成校园网运行异常或瘫痪时负责及时发现并找出原因，尽快恢复网络的正常运行。

### **2.3.7 考试安全类突发事件应急处置工作组**

组长：分管教学工作、考试中心、继续教育工作的副校级领导

副组长：教务处、组织人事处、豪能学院（继续教育学院）的负责人

成员：党政办（保密办）、教育督导中心、纪检监察处、后勤保卫处（安办）及相关二级单位负责人

主要职责：负责在考试期间快速有效地对考试过程中发生的突发事件进行处理，并及时向学校汇报相关信息和按程序上报上级主考部门。加强对突发事件的预防、监控；开展对突发事件处置的演练和培训工作；组织实施突发事件应急处置工作。

## **3 突发事件应急处置**

### **3.1 预防预警工作**

（1）建立协同工作制度。在学校突发公共事件应急处置工作领导小组的统一部署下，各二级单位应相互支持、相互配合。各应急处置工作组要把突发公共事件预防工作分解落实到具体

部门负责人，明确责任，完善措施，同时加强部门间的配合协作。

（2）提高工作的针对性。高度重视国内外重大事件的影响，特别是容易激化学生情绪的问题，做到早发现、早预防、早处置。要做好敏感时期、重大活动、重大节日期间的工作部署，同时加强对工作落实情况的检查督促。

（3）加强值班值守工作。学校设立值班室，开展应急值守和突发事件信息报送管理工作：设立值班电话，值班电话发生故障或号码变更，需及时向上级主管部门办公室报备。值班人员严格实行学校值班制度，严禁脱岗、顶岗，必须熟悉突发事件应急处置规程。带班领导带班期间不得离开四川省地域，并保持通讯 24 小时畅通；法定节假日和敏感时段须严格落实领导在岗带班制度，值班人员若因特殊情况确须变动的，须向学校党政办公室说明原因并重新提交值班安排表；值班电话须保持 24 小时畅通，严禁将值班电话设置为呼叫转移模式；非值班事项不得长时间占用值班电话，确保值班电话一次接通；值班人员要认真记录值班情况，做到字迹清晰、表述客观、要素齐全、过程完整、详略得当；突发事件处置应按照时间顺序详细记录处置过程。值班室负责值班记录及突发事件处置情况的整理和归档。

### **3.2 信息报送**

凡发生涉校涉生伤亡、涉校涉生群体性聚集、可能形成舆论热点或严重危害学校教育教学秩序的事件须第一时间报学校安办、值班领导按程序处置，重大事件须同步报告学校主要领导。



### 3.2.1 信息报送要求

一般事件（Ⅳ级）由学校向市级教育行政部门和市政府报告情况。较大事件（Ⅲ级）由学校向市级教育行政部门和市政府报告情况。重大事件（Ⅱ级）由学校向市级教育行政部门和市政府报告情况，由市级有关部门层层上报至省教育厅和省委省政府。特别重大事件（Ⅰ级）由学校向市级教育行政部门和市政府报告情况，由省教育厅层层上报至教育部和省委省政府。

（1）迅速：突发事件发生后，最先发现或接到有关信息的人员立即向学校报告，学校按照“边核实边报告、边处置边报告”的原则，第一时间向市级教育行政部门值班室（应急值班室电话：0830-3195655）和市政府值班室报告，时限分别为10分钟（电话报告）、1小时（书面报告），需要市级教育行政部门层层上报事件情况的时限为10分钟（电话报告）、1小时（书面报告），由值班人员向上级部门和市政府值班室报告。突发事件需报至教育厅的，最终电话报告不超过30分钟，书面报告不超过3小时（以事件首发现时间为起始时间）。

（2）准确：信息内容要客观翔实，不得主观臆断，不得漏报、瞒报、谎报；事件情况发生变化后，应及时续报。

（3）保密：针对突发事件的情况，按照保密工作的各项要求，确保整个事件的信息处理过程不出现失密、泄密情况。电话、传真、计算机网络等信息传送手段必须有严格的保密措施。

突发事件事态严重的，每1小时续报事态发展及处置情况，直至事态得到有效控制为止。

### **3.2.2 信息报送的主要内容**

(1) 事件发生的基本情况，包括时间、地点、规模、涉及人员、破坏程度以及人员伤亡情况等。

(2) 事件发生起因分析、性质判断和影响程度、发展趋势评估。

(3) 学校、当地政府及有关部门已采取的措施。

(4) 校内师生员工及媒体等各方面的反应。

(5) 事态发展状态、处置过程和结果。

(6) 需要报送的其他事项。

### **3.2.3 信息发布**

学校对外信息发布由学校应急处置办负责，学校任何部门和个人不得以任何名义对外介绍情况。重大信息请市委、市政府新闻办审定发布。确保信息发布及时、准确，把握好舆论导向。对一些歪曲性报道或造谣攻击，学校宣传部要及时组织有针对性的驳斥和澄清，正确引导舆论。信息技术中心要做好技术支持工作。

## **4 应急预案启动标准和响应程序**

根据突发事件的等级和具体情况，及时启动应急预案，原则上分别采取以下处理办法：

### **4.1 一般事件（IV级）应急响应**

一般事件（IV级）发生后，立即启动相应应急处置预案，相关应急处置工作组主要负责人及时到现场，组织、协调对突发事件的处理，具体决定以下事宜：①了解协调学校对突发事件已经采取的相关措施，决定下步处理的跟进措施；②决定并落实向校

党委、市级教育行政部门、市政府报告事件的有关情况；③决定突发事件处理的其他事宜。

#### **4.2 较大事件（Ⅲ级）应急响应**

重大事件（Ⅲ级）发生后，立即启动相应应急处置预案，相关应急处置工作组主要负责人及时到现场，组织、协调对突发事件的处理，具体决定以下事宜：①决定是否召集学校突发公共事件应急预备队赴事发现场协助参加救援工作，视情落实报告相应的救援机构积极开展救援工作；②决定并落实向校党委、市级教育行政部门、市政府报告事件的有关情况；③及时掌握突发事件的发展情况，并决定采取相应的措施。

#### **4.3 重大事件（Ⅱ级）应急响应**

重大事件（Ⅱ级）发生后，立即启动应急处置预案，应急处置领导小组主要负责人第一时间到现场，指挥、组织、协调对突发事件的处理，具体决定以下事宜：①带领人员赴事发现场帮助协调事件处理；②召集学校突发公共事件应急预备队赴事发现场协助参加救援工作，决定并落实报告相应的救援机构积极开展救援工作；③决定并落实向市教育行政部门、市政府报告事件的有关情况；④指导、协调新闻部门客观报道事件真相；⑤及时掌握突发事件的发展情况，并决定采取相应的措施。

#### **4.4 特别重大事件（Ⅰ级）应急响应**

特别重大事件（Ⅰ级）发生后，立即启动应急处置预案，应急处置领导小组主要负责人第一时间到现场，指挥、组织、协调对突发事件的处理，具体决定以下事宜：①带领人员赴事发现场帮

助协调事件处理；②召集学校突发公共事件应急预备队赴事发现场协助参加救援工作，决定并落实报告相应的救援机构积极开展救援工作；③决定并落实向市教育行政部门、市政府报告事件的有关情况；④指导、协调新闻部门客观报道事件真相；⑤及时掌握突发事件的发展情况，并决定采取相应的措施。

较大或重大突发事件发生后，学校和先期到达的应急救援队伍必须迅速、有效地实施先期处置，组织教职工、学生和有关人员开展自救、互救；控制事态发展，防止次生、衍生事故（事件）发生，切断事故灾害链；报告当地应急救援机构；保护现场不被破坏，妥善保护现场重要痕迹、物证。

#### **4.5 预案的启动**

根据事件类型、级别等因素，即时启动相应应急预案。各应急处置工作组必须认真贯彻执行本预案，严格执行和遵守信息保密制度，遵守工作纪律，确保信息安全，并保证联系方式畅通、便捷。

### **5 善后恢复**

#### **5.1 善后处置**

后期处置的重点是尽快查清事件的原因，妥善解决问题，满足师生合理要求，平息情绪。

（1）国内外重大热点问题或因国家、民族情感等问题引发的政治性群体事件，要组织师生员工学习有关文件，通过形势报告会、座谈会、讲座等方式加强教育，保护师生员工的爱国热情和民族感情，抵制错误思潮，引导他们把思想和行动统一到党和

政府的决策上来。

（2）校园及周边治安案件引发的群体性事件，要对伤亡师生进行人道主义抚恤或补偿，对受害者家属进行慰问，同时在市委、市政府领导下，配合公安等部门加强整治校园及周边环境，切实解决交通、治安等方面的隐患。

（3）学校改革涉及师生切身利益引发的群体性事件，要面对问题积极主动解决：政策法律有明确规定的，必须尽快落实；要求合理但一时难以解决的，要做好解释工作。要关心困难和离退休教职工的生活，审慎处理后勤社会化改革、校办企业改制中的人员安置问题。

应急处置结束后，相关处置工作组应及时制定救助、补偿、抚慰、抚恤、安置等善后工作计划并组织实施，妥善解决因处置突发公共事件引发的矛盾和纠纷。学校应急处置办应根据善后处置的需要，报请市政府协调相关部门做好相关工作，督促有关保险机构及时开展查勘和理赔工作，协助有关司法机关对突发事件中出现的违法行为进行调查处理。学校心理健康中心应视情况组织开展心理咨询和救援工作。

## **5.2 调查评估**

突发公共事件处置结束后，相关处置工作组要查明突发公共事件的发生经过和原因，总结突发公共事件以及处置工作的经验教训，制定改进措施，巩固成果，防止反弹。对突发事件造成的损失进行评估，相关情况及时向上级有关部门报告。

### **5.3 恢复重建**

根据突发公共事件造成的损失情况和恢复需要，学校应尽快制定恢复重建规划并积极开展相关工作，需要上级部门支持的，应及时向上级有关部门报告。

### **5.4 修订预案**

突发公共事件处置结束后，相关应急处置工作组要认真总结处置工作经验教训，进一步修订处置预案，不断提高应急处置能力。

## **6 应急保障**

### **6.1 信息保障**

健全学校突发公共事件的信息收集、传递、报送处理机制，特别要加强特殊情况下的信息传递处理工作，保持通讯设施完好，确保信息传递及时畅通。

### **6.2 物资保障**

学校应急处置办统一安排处置突发公共事件应急物资，作一定的物资储备，并合理存放。同时加强与市政府专用物资储备部门的联系，确保紧急情况下物资及时足额到位。

### **6.3 资金保障**

学校每年在经费预算中安排一定应急保障资金和应急处置专项资金，专款专用。同时要努力改善应急队伍的工作条件和设施装备。

### **6.4 人员保障**

学校以应急处置领导组和各应急处置工作组为基本构架，组

建内部突发公共事件应急预备队。应急预备队按照突发公共事件的具体情况和指挥部门要求调整成员组成，根据德才兼备和专兼结合的原则，不断优化结构，确保关键时能发挥作用。

## **6.5 培训演练保障**

各相关部门积极开展应急处置工作队伍的技能培训，定期进行应急演练，提高协同作战和快速反应能力。具体保障措施分别由各类突发公共事件应急专项预案进行明确。

## **7 责任追究**

落实安全稳定党政同责，落实学校主要负责人为第一责任人、分管领导对分管领域负责的领导责任机制。学校突发事件严格按照本预案规定履行工作职责。若发生因不履行、不尽责、不及时造成事件进一步扩大或者重大舆情的，依规依纪追究纪律责任，构成犯罪的移交司法部门追究法律责任。

## **8 附则**

8.1 本预案是学校处置突发公共事件应急准备和响应的工作文件，各二级单位应遵照执行，经纬集团公司参照执行。

8.2 本预案由学校突发公共事件应急处置工作领导小组办公室制定并负责解释。

8.3 本预案自发布之日起实施。

附件：1. 社会安全类突发事件应急预案（牵头部门：后勤保卫处〈安办〉）

2. 信访维稳类突发事件应急预案（牵头部门：党政

办〈保密办〉)

3. 教学生产安全类突发事件应急预案（牵头部门：教务处）
4. 公共卫生类突发事件应急预案（牵头部门：后勤保卫处〈安办〉）
5. 自然灾害类突发事件应急预案（牵头部门：后勤保卫处〈安办〉）
6. 学生意外伤害类突发事件应急预案（牵头部门：学生工作部）
7. 网络与信息安全类突发事件应急预案〔《泸州职业技术学院校园网络信息安全应急预案》〕（泸职院〔2021〕77号）（牵头部门：信息技术中心）
8. 考试安全类突发事件应急预案（牵头部门：教务处）



# 学校突发事件处置流程说明

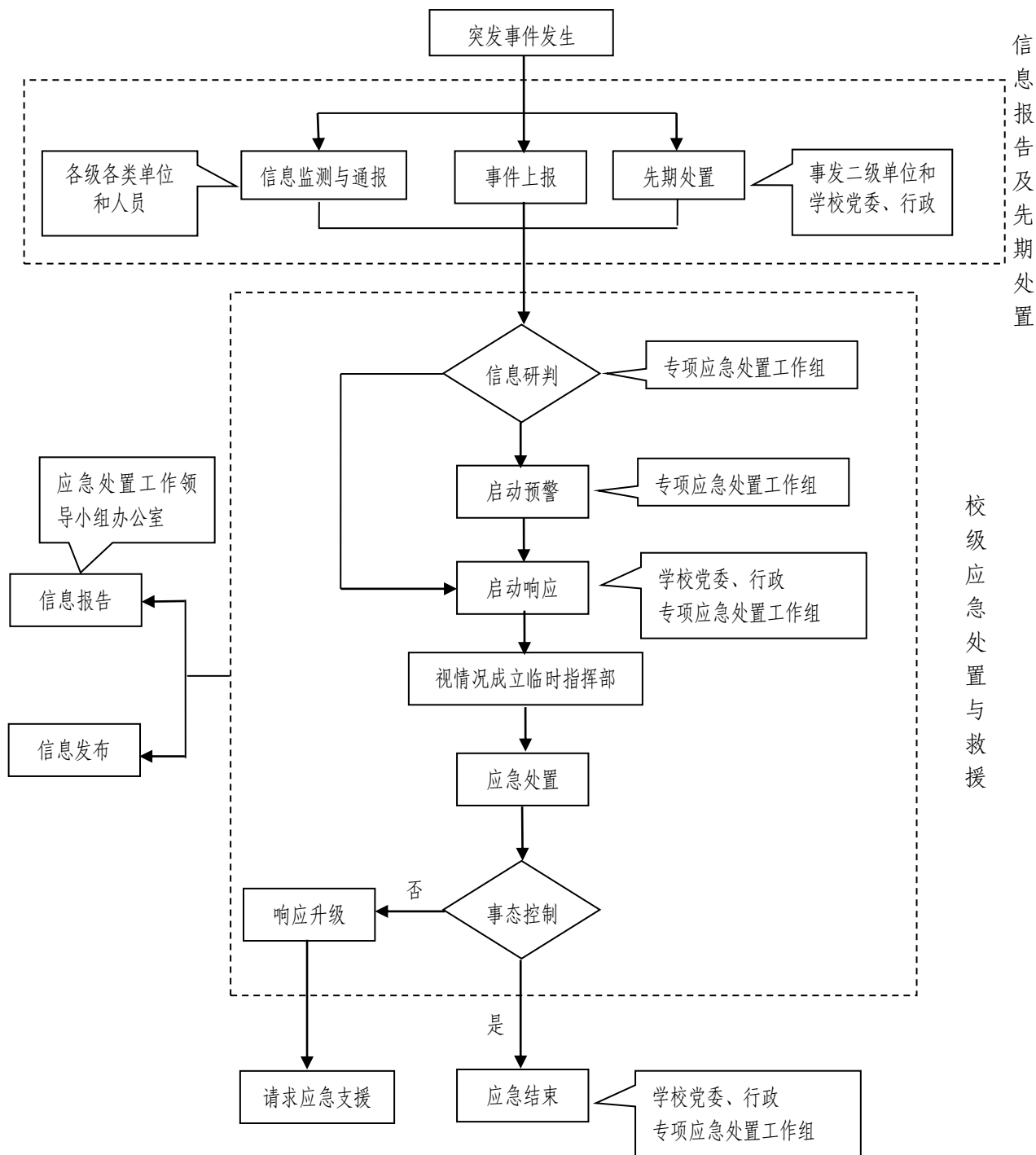
第一条 学校值班人员。发生涉校涉生突发事件后，立即向学校党政主要负责人和本地教育行政部门报告，立即联系医疗急救部门和公安机关，立即通知学校善后处置相关人员，全力开展突发事件应对和善后工作。

第二条 学校党政主要负责人。接到值班人员报告后，立即向市级教育行政部门报告；组织学校人力、物力做好突发事件应对，协助医疗急救部门抢救伤员，保护现场，协助公安机关开展事件调查，做好受损受害师生员工人文关怀和安置工作；对学校师生进行心理抚慰，强化舆情管理，持续做好师生思想工作，避免不准确、不全面信息发声，尽快恢复正常教育教学秩序；在宣传、网信部门指导下，做好媒体接洽工作，确保媒体全程收集掌握处置动态信息；按照宣传部门确定的口径，配合做好信息发布工作。

第三条 学校善后处置相关人员。接到通知后，立即通知受损受害者家属，会同有关部门，将受损受害者家属安置于合适场所，并安排专人 24 小时陪护，防止发生次生不安全事件；妥善做好家属思想工作，充分表达人文关怀，杜绝家属与其他无关人员接触；配合公安、司法、教育等部门与家属代表（原则上 5 人以内），对事件后续善后事宜进行会商、调解，达成一致善后意见。

第四条 后期处置与总结。在市委市政府领导下，学校会同政府相关部门，举一反三、全面反思，深刻吸取经验教训，筑牢学校安全防线，全面恢复校内正常秩序。

# 应急响应流程



## 附件 1

# 泸州职业技术学院 社会安全类突发事件应急预案

为有效预防、及时控制和处置学校发生社会安全类突发事件，最大限度减轻和消除突发事件造成的危害和影响，保障师生员工生命健康和财产安全，维护校园的安全与稳定，依据《中华人民共和国突发事件应对法》、《中华人民共和国集会游行示威法》、《中华人民共和国集会游行示威法实施条例》、教育部《教育系统突发公共事件应急预案》、《四川省突发公共事件总体应急预案（试行）》、《四川省教育系统突发事件应急处置办法》、《泸州市教体系统突发公共事件应急处置预案》等有关法律法规和政策文件，参照《泸州职业技术学院公共事件总体应急预案》相关内容，结合我校实际制定本预案。

## 一、组织机构设置

### （一）组织领导

学校社会安全类突发事件应急处置工作组成员如下：

组长：分管、协管安全工作的副校级领导

副组长：后勤保卫处（安办）的负责人

成员：组织人事处、宣传部、统战部、党政办、纪检监察处、工会、教务处、后勤保卫处、学生工作部、计划财务处、基建国资处、信息技术中心、团委及相关二级单位的负责人

主要任务：编制和完善专项的、部门的突发事件应急预案；

建立健全应对突发事件的信息管理系统；建立和完善定期会晤机制和演练机制；依据工作职责，承办突发事件专项应急工作；负责突发事件的预测、预警和应急保障工作；组织开展预防社会安全突发事件的宣传教育活动；办理学校突发公共事件应急处置工作领导小组交办的其它事项。

## **（二）专项工作小组**

为应对社会安全类突发事件，学校特设立保卫工作组、思政宣传组、后勤保障组，事发单位成立社会安全事件应急工作领导小组。各工作小组的组成及主要任务是：

（1）保卫工作组：由后勤保卫处和保安队伍为主组成。主要任务是加强重点、要害部位的安全防范，负责安排落实昼夜值班，严防个别闹事者铤而走险，确保安全；充分利用公秘情报网络，密切掌握事态的发展，及时与主管公安部门取得联系，及时收集事态发展的信息和取证材料；配合公安部门，打击打、砸、抢、烧等破坏活动；承担应急性特殊任务等。加强门卫验证制度，防止外来串联，并协助学生管理部门做好学生走出校门的劝阻工作。

（2）思政宣传组：由宣传部、学生工作部、团委、党政办（法制办）、组织人事处、信息技术中心等组成。主要任务是编播有关制止事态发展的通告，开展法制宣传等工作；做好对外新闻联络和校园网络监控工作，严防非法电子邮件等网络信息的传播；确保校广播电台在特殊情况下正常播音；深入现场，了解情况，开展劝阻、疏导工作，稳定师生情绪，防止事态扩大。

（3）后勤保障组：以后勤保卫处、基建国资处、计划财务处、党政办为主组成。主要任务是组织动员后勤保卫、基建国资、计划财务、学校车队工作人员，提供资金、物资、医疗、车辆等保障。

（4）事发二级单位成立社会安全事件应急工作领导小组，组长由事发二级单位主要负责人担任，副组长由事发二级单位其他相关领导担任，成员由事发二级单位相关人员组成。主要任务是根据校领导小组指示，承担主要处置工作。主要负责人迅速赶到现场开展疏导、劝解工作，告知当事人正当的申诉方式和解决问题的正确有效的方法。组长和成员承担与师生代表对话工作，并迅速研究当事人的合理要求，提出解决方案，努力化解矛盾，防止事态扩大。

### **（三）责任分工**

社会安全类突发事件的处置在学校突发公共事件应急处置工作领导小组领导下，各相关二级单位按本部门的工作职责和本预案的分工职责密切配合。

## **二、预防、预警与报告**

### **（一）预警信息**

学校及有关部门要经常研究影响学校稳定的新情况、新问题，做好舆论舆情的分析。密切注意和防范敌对势力的渗透和利用教育改革与发展中出现的一些矛盾和偶发问题进行炒作和煽动。对可能引起学生高度关注的国际国内重大事件，特别是对危及师生生命财产安全，或涉及国家主权和民族利益等容易激发学

生情绪的问题，以及敏感期、重大政治活动、节庆、文体活动以及发生各类重大突发事件期间，在落实安全措施的同时，应及时把握师生思想动态，加强教育引导。按照早发现、早报告、早控制、早解决的要求，把矛盾解决在萌芽状态、解决在内部，坚决防止个性问题向共性问题转化，局部问题向全局性问题转化，经济问题向政治问题转化，非对抗性矛盾向对抗性矛盾转化。

## **（二）报告**

信息报送原则和信息报送方法依照《泸州职业技术学院突发公共事件总体应急预案》执行。

学校综合楼一楼值班室电话：0830-3151063

学校突发公共事件应急处置工作领导小组办公室电话（后勤保卫处）：0830-3152659

学校卫生所值班电话：0830-3151795

紧急情况求助电话（火灾、地质灾害“119”；人员伤亡“120”；重大案件“110”）

## **三、涵盖范围及等级确认**

### **（一）涵盖范围**

1. 涉及师生参与的各种非法集会、游行、示威、请愿以及集体罢餐、上访、聚众闹事等群体性事件；
- 2.. 各种非法传教、政治性活动；
3. 针对师生的各类袭击行为；
- 4.. 其它可能影响学校和社会政治稳定的事件。

### **（二）等级确认**

1. 特别重大事件（Ⅰ级）：事件影响恶劣，社会高度关注，新闻媒体和网络普遍报道和传播，师生情绪出现连锁反应；聚集事件失控，并未经批准走出校门进行大规模游行、集会、绝食、静坐、请愿以及实施打、砸、抢等，引发连锁反应，已形成严重影响社会稳定的大规模群体性事件；针对师生的各类恐怖袭击事件；以及视情需要作为Ⅰ级对待的事件。

2. 重大事件（Ⅱ级）：聚集事件失控，师生手机短信、微信、微博、学校贴吧、校园网等平台上出现大面积的串联、煽动和蛊惑信息，校内聚集规模膨胀并出现多校串联聚集趋势；发生在校内的 100 人以上，或造成较大人员伤亡的冲突、械斗等群体性事件；校内出现未经批准的大规模游行、集会、静坐、请愿、罢餐等行为，学校正常教育教学秩序受到严重影响甚至瘫痪；以及视情需要作为Ⅱ级对待的事件。

3. 较大事件（Ⅲ级）：单个突发事件引发连锁反应，存在过激行为，事态有扩大趋势；校园内出现各种横幅、标语、大小字报，引发校内局部聚集，一次或累计聚集人数不足 100 人，但已形成影响和干扰学校正常教育教学生活秩序的群体性事端；以及视情需要作为Ⅲ级对待的事件。

4. 一般事件（Ⅳ级）：事件处于单个事件状态，可能出现连锁反应并引起聚集，群体性事端呈萌芽状态；单个性突发事件已引起师生广泛关注，师生中出现少数过激的言论和行为，校园内或校园网上出现大小字报，呈现可能会影响校园稳定的苗头性信息；以及视情需要作为Ⅳ级对待的事件。

要根据事件的发展动态调整事件级别，适时调整应急措施和方案，提高应急处置工作的针对性和时效性。

#### **四、处置原则**

（一）坚持党政同责、“一岗双责”和早发现、早报告、早控制的原则，努力把矛盾解决在萌芽状态，把事态控制在校内。

（二）坚持正面教育，引导为主，处罚为辅的原则，区分两类不同性质，揭露、打击极少数，教育挽救绝大多数。

（三）坚持实事求是的原则，建立与师生进行思想沟通的有效机制，及时纠正学校在教学、管理工作中的失误，采纳师生的合理化建议和要求。

（四）坚持内紧外松的原则，防止个别问题共性化，局部问题全局化，经济问题政治化，内部问题对抗化。

（五）慎用警力，未经批准，不得采取强制措施。

#### **五、处置措施**

##### **（一）校园内出现大、小字报的处置措施**

1. 在提取原件后，宣传部和后勤保卫处组织有关人员到大、小字报进行覆盖或涂抹；

2. 由各二级部门党总支（直属党支部），协助后勤保卫处查找书写人，并对其进行法律和校纪教育；

3. 根据情况作出处理决定；

4. 在一定范围内公布处理结果。

**（二）学生非法集会、游行、示威、请愿、上访等突发事件的处置措施**



1. 由党政办（信访办）、学生工作部、相关二级学院牵头，组织领导干部深入学生中，迅速查清事件的原因；

2. 针对不同情况和人群，由有关二级学院领导或相关校领导出面与学生代表对话；

3. 有关二级学院、学生工作部积极动员学生中的骨干做说服教育工作；

4. 党政办及时与地方政府职能部门联系，确保学生集聚的秩序与安全。相关职能部门和二级学院领导不得离开学生队伍，努力控制局面；

5. 后勤保卫处会同公安、国安机关适时介入调查，确定组织者并正面对其进行法律教育；必要时，可将其安全带离现场。

### **（三）学生罢餐的处置措施**

1. 由学生工作部组织相关二级学院党总支深入学生中，摸清罢餐原因，并组织学生代表与相关部门对话；

2. 组织学生骨干对罢餐学生进行说服教育工作；

3. 学校领导在全面掌握情况后与罢餐学生公开对话，对合理要求予以解决，对无理要求要正面引导和批评；

4. 后勤保卫处和学生工作部分别组织保安和学生干部维持好现场秩序，防止无关人员围观，形成不良氛围；

5. 后勤保卫处落实必要的医疗救护工具，防止学生因各种原因发生意外。

### **（四）对学生聚众闹事或发生打、砸行为的处置措施**

1. 由学生工作部、后勤保卫处组织足够力量，立即进入事

发现现场，控制事态发展，发现和控制组织者或行为人；

2. 由后勤保卫处组织治安队伍和取证设备进入现场、调查取证，发现行为人并将其挡获；

3. 由各二级学院党政领导组织学生骨干，深入到学生中制止事态扩大；

4. 必要时可请公安部门介入。

#### **（五）发生各类恐怖、袭击行为的处置措施**

1. 组织相关人员奋力救护伤员、疏散群众；

2. 及时报警，协助公安机关采取紧急措施，防止事态扩大；

3. 由学生工作部组织各二级学院做好学生的思想工作；

4. 后勤保卫处协助公安机关及时调查事件原因；

5. 及时准确公布事件真相，全力稳定人心。

### **六、应急保障**

#### **（一）预案保障**

加强应急处置工作人员的培训工作，使其掌握应急反应的主要内容、本人的位置、职责等，保证需要时，能够快速到位、规范行动、有效处置。开展经常性的演练活动，根据演练暴露出的问题，对预案进一步完善。

#### **（二）队伍保障**

不断壮大维护学校稳定工作队伍规模，改善队伍结构，形成维护学校稳定工作的坚强有力的思想政治工作、心理健康教育、宣传思想工作、安全保卫和网络管理队伍。加强对应急力量的培训和管理，解决必要的装备和经费，使这支队伍召之即来、来之

能战、战之能胜。特别是要坚持德才兼备和专兼结合的原则，选好、配强学生思想政治工作队伍。

### **（三）技术保障**

加强维护学校稳定体系的基础建设，推广和完善以校园安防指挥中心为枢纽，集人防、物防和技防于一体的校园治安防控体系，为师生提供全方位的求助、咨询和服务，提高校园整体防范水平。

### **（四）物质保障**

坚持平战结合，经常性地做好应对突发事件的各项人力、物力、财力准备。发生较大规模的群体性突发事件后，要全力做好处置人员和事件参与师生的必需生活、医疗救助、通信等后勤保障工作，确保处置工作顺利进行。

## **七、善后处理**

后期处置工作中的重点是，尽快查清引发事件的根本原因，妥善解决引发群体性事件的实质问题，尽可能满足师生的合理要求，安抚和平静师生情绪，恢复校内正常秩序。

（一）属于国际、国内重大热点问题或有关国家、民族情感等敏感问题引发的政治性群体事件，后期处置工作重点是：通过形势报告会、座谈会、讲座等形式，加强正确的引导和教育，组织师生学习党中央有关文件，开展法制教育，保护师生爱国热情和民族情感，抵制错误思潮，引导师生自觉地把思想和行动统一到党中央的决策上来。

（二）属于校园及周边治安环境造成意外事故及人员伤亡而

引发的群体性事件，后期处置工作重点是：对在事故中伤亡的师生进行人道主义抚恤，对受害者家属进行慰问；在当地党委和政府领导下，在当地维稳、综治部门领导、指导、协调下，积极配合公安等有关部门，加强对校园及周边环境的清理整治，切实解决校园及周边存在的交通、治安等隐患问题，确保师生生命和财产安全。

（三）属于校内体制改革中涉及师生切身利益问题引发的群体性事件，后期处置工作重点是：及时帮助解决师生的困难和问题，对法制和政策有明确规定的，督促有关方面及时落实；对要求合理、一时难以解决的，要深入细致地做好说服教育工作。关心和安排好有困难的教职工、离退休教职工的生活，审慎处理好校内教学改革、人事制度改革、后勤社会化改革等引发的热点、难点问题。

（四）事件平息后，学校要及时组织相关人员进行认真总结，反思引发事件产生的原因和问题，对事件处理中的经验、不足和教训加以总结分析。

（五）学校社会安全类突发事件的信息发布严格按照中共中央办公厅、国务院办公厅印发的《突发事件新闻报道应急办法》规定执行。

## **八、附则**

1. 本预案由学校社会安全类突发事件应急处置工作组制定并负责解释。

2. 根据实际情况的变化以及国家法律法规的要求，及时修

订本预案。

3. 本预案自发布之日起实施。

## 附件 2

# 泸州职业技术学院 信访维稳类突发事件应急预案

## 1 总则

### 1.1 编制目的

为提高学校信访工作的应急反应能力和处理突发事件的水平，有效防止和迅速处置集体上访、越级上访、非正常访及恶性闹访等各类事件，最大限度地减少信访应急事件的危害，维护正常的教育教学秩序和社会稳定。

### 1.2 编制依据

根据《信访条例》（国务院令第 431 号）、《教育信访工作办法》（教办〔2020〕3 号）、中办、国办印发《信访工作责任制实施办法》等法律法规和文件规定，制订本预案。

### 1.3 适用范围

本预案适用于涉及我校的信访人在正常上访或非正常上访过程中可能发生或正在发生严重后果的突发事件。“非正常上访”是指信访人违反《信访条例》等有关法律法规，在规定的信访接待场所以外的地方表达诉求，以及在信访过程中实施扰乱工作秩序、危害公共安全、侵犯他人人身财产权利和妨害社会管理秩序等违法行为。

### 1.4 信访突发事件分级

根据事件的紧迫程度、形成的规模、行为方式和激烈程度、

可能造成的危害、可能发展蔓延的趋势等划分四个等级：

（1）特别重大信访应急突发事件（I级）

有下列情况之一的，为特别重大信访应急事件。

①一次参与人数 100 人及以上，严重影响校园及社会稳定的事件；

②冲击、围攻学校行政机构，参与人员对抗性特征突出，已发生大规模的打、砸、抢、烧等违法犯罪行为；

③造成 1 人及以上死亡或 10 人及以上受伤，严重危害社会稳定的事件；

④校园内聚集事件失控，并未经批准出校进行大规模游行、集会、绝食、静坐、请愿等行为，引发不同地区连锁反应，严重影响社会稳定；

⑤其他视情况需要作为特别重大群体事件对待的事件。

（2）重大信访应急事件（II级）

有下列情况之一的，为重大信访应急事件：

①参与人数在 50 人及以上、100 人以下（不含 100 人），影响较大的非法集会游行示威、上访请愿、群众闹事、罢工（课）等，或人数不多但涉及面广及有可能进京非法集会和集体上访的事件；

②造成 5 人及以上、10 人（不含 10 人）以下受伤信访事件；

③校园网上出现大范围串联、煽动和蛊惑信息，校内集体规模迅速扩大并出现多校串联聚集趋势，学校正常教育教学秩序受到严重影响甚至瘫痪的信访事件；

④涉及境内外宗教组织背景的大型非法宗教活动，或因民族宗教问题引发的严重影响民族团结的群体事件；

⑤其他视情况需要作为重大信访事件对待的事件。

### （3）较大信访应急事件（Ⅲ级）

有下列情况之一的，为较大信访应急事件：

①参与人数在 10 人及以上、50 人（不含 50 人）以下，影响校园稳定的；

②在学校重要场所、重点区域聚集人数在 5 人及以上，10 人（不含 10 人）以下，参与人员有明显过激行为的；

③造成 1 人及以上、5 人（不含 5 人）以下受伤信访事件；

④其他视情况需要作为较大信访事件对待的事件。

### （4）一般信访应急事件（Ⅳ级）

事态简单、规模不大，仅对学校较小范围内的稳定和管理秩序造成一定危害和威胁，已经或可能造成财产损失、人员受伤，且不满足特别重大、重大或较大信访以及应急事件条件的，为一般信访应急事件

## 1.5 工作原则

### （1）落实责任，积极预防

学校党政主要领导是信访维稳工作的第一责任人，党政齐抓共管，明确分工，各负其责。各职能部门及二级学院党政主要负责人为本部门、本学院信访维稳工作的第一责任人，应严格落实领导责任制，立足防范。坚持预防与应急相结合，常态与非常态相结合，切实做好应对信访突发事件的各项准备工作。



## （2）统一领导，快速处置

学校建立以校信访工作领导小组为核心的处置突发事件组织体系，采取统一指挥、分级管理、责任到人、信息畅通、齐抓共管，严格按照《信访条例》和《教育信访工作办法》，对重大突发事件的预防、控制进行管理和处置，一旦发生突发事件，确保发现、报告、指挥、处置等环节紧密衔接，要将法制宣传、教育疏导工作贯穿始终，尽量化解矛盾，以免事态的进一步扩大。

## （3）系统联动，群防群控

建立健全学校与各职能部门及二级学院联动协调机制。发生信访突发事件后，领导小组成员、各相关部门、相关学院负责人要立即赶赴现场，掌握情况，开展工作，控制局面。确保信访突发事件预防、监测、预警、发现、报告、指挥、处置等环节紧密衔接，做到信息畅通、反应及时、正确应对、处置果断。

## （4）科学规范，依法处置

处理信访突发事件，坚持宜散不宜聚、宜解不宜结、宜快不宜慢、宜缓不宜激的原则，讲究策略，注意方式，依法开展工作，及时化解矛盾，防止事态扩大，必要时可请求公安、司法等部门介入和援助。同时加强与新闻媒体的联系和沟通，按职责权限及时、准确、客观发布突发事件事态发展及处置工作情况等权威信息，做好舆论引导工作。

### **1.6 工作要求**

处置信访突发事件期间，学校各职能部门及二级学院在接到相关处置指令后：

(1) 必须快速反应，迅速到位。一旦发现信访突发事件，学校值班领导、安全保卫、学生工作、后勤保障等相关部门工作人员必须在 5 分钟之内到达现场。

(2) 对人、财、物的调用不得以任何理由拒绝或拖延。

(3) 简化程序，特事特办。

(4) 信息必须分级报告，不得越级报告。

(5) 对已经发生且事态继续扩大的情况，校值班领导及各职能部门及二级学院应依法果断采取措施，及时、坚决予以制止。

## **2 应急处置组织机构**

### **设立学校信访应急处置领导小组：**

组长：分管信访维稳工作的副校级领导

副组长：党政办的负责人

成员：组织人事处、宣传部、统战部、纪检监察处、工会、教务处、后勤保卫处、学生工作部、计划财务处、基建国资处、信息技术中心、团委及相关二级单位负责人。

领导小组下设办公室，设在党政办公室，负责日常组织协调工作。

### **领导小组工作职责：**

(1) 对学校的信访维稳工作进行全面的安排计划和部署，制定和完善应急处置预案并定期组织预演。

(2) 统一领导、指挥、协调信访事件的应急处置工作；

(3) 决策事件处置应对措施，并组织实施；

(4) 根据事件标准，决定事件的报告事项及信息发布工作；

(5) 决定事件处置过程中人、财、物的调用。

(6) 如遇发生赴市赴省进京上访，按上级部门通知要求，立即赶赴现场负责接谈做好上访人员稳控，通知相关二级单位派人接回，防止事态进一步扩大。

(7) 事态严重时，向区级及其以上政府报告并协调公安机关进入校园，确保校园秩序正常。

(8) 对预防和处置群体性突发信访事件工作中因失职、渎职或其他原因造成严重后果的责任各职能部门及二级学院责任人员，依法依规追究其责任。

### **3 处置措施**

#### **3.1 越级访处置**

1. 凡是越级到上级有关部门上访的，信访部门在做好师生和群众疏导工作的同时，立即通知上访者所在或涉及到问题的二级部门领导，派专人及时将其领回。

2. 对于越级访反映的问题，按照学校信访管理规定干部管理权限及时予以处理，并做好回访工作。对于越级访反映的重要问题，必要时组成联合调查组进行调查，以此提高信访办案质量。

3. 建立信访听证制度，组织涉案相关部门和人员，在多方听取其意见的基础上，现场做出处理意见，使反映的问题一次性加以解决。

4. 要强化责任追究制度。对越级访造成重大损失和社会影响的，要追究所在二级部门主要领导和相关责任人员的纪律责任。

### **3.2 非正常上访行为处置**

若校内出现非正常上访行为，已经影响了学校正常教育教学和生活秩序时，学校立即启动此应急预案，领导小组各成员部门分工协作，各司其职，有效应对。

#### **3.2.1 信访应急处置领导小组办公室职责**

（1）在接到突发信访事件的汇报后，及时向学校主要领导和上级有关部门汇报。在获悉学校领导或上级部门的指示精神后，迅速向领导小组各成员反馈。

（2）负责启动零报告机制和信息的最终汇总整理工作。

（3）在发生信访应急事件（Ⅳ级）时，负责向属地区级政府、公安部门、教育部门通报情况，请求其配合学校维护校园秩序的稳定。

（4）在发生较大信访应急事件（Ⅲ级）及其以上时，负责向属地市级政府、公安部门、教育部门通报情况，请求其配合学校维护校园秩序的稳定。

#### **3.2.2 信访应急处置领导小组成员单位工作职责**

**党政办公室：**协助信访应急处置领导小组办公室进行全校资源统一调度和分配，完成相关公文制作及车辆安排。

**学生工作部、团委：**

（1）学生发生突发信访事件后学生工作部、团委领导班子成员迅速到达事发地点，现场指挥化解矛盾，协调各二级学院采取措施，控制事态的蔓延和扩大，及时向领导小组汇报。

（2）及时确认涉及学生所在二级学院的范围，通报相关学

院。

（3）统筹安排辅导员和班导师进行劝阻、宣传、安抚等工作，统一宣传口径，防止不实有害信息传播。

（4）如有学生在校园内举行集会、游行时，统筹安排工作人员进行劝阻和随队维持秩序，防止学生被别有用心的人利用，防止学生出现过激的违法行为。

（5）对可预见的后续发展情况提出处理和防范方案。

#### **组织人事处：**

（1）教师发生突发信访事件后组织人事处领导班子成员迅速到达事发地点，现场指挥化解矛盾，协调各相关学院和有关职能部门采取措施进行有效处置，控制事态的蔓延和扩大。同时及时将现场情况和处置措施向领导小组汇报。

（2）及时确认涉及教师范围，通报相关二级学院，如有退休教职工参与的通知退休管理部门。

（3）根据情况统筹安排相关工作人员进行劝阻、宣传、安抚等工作，统一宣传口径，防止不实有害信息传播。

（4）如有教师在校门集会、游行时，统筹安排工作人员进行劝阻和随队维持秩序，防止教师被别有用心的人利用，防止教师出现过激的违法行为。

（5）对可预见的后续发展情况提出处理和防范方案。

#### **宣传部：**

（1）确定宣传口径，在领导小组的授权下通过正规渠道通报事件起因、经过及处置情况，稳定人心。

(2) 及时了解新闻媒体对事件的报道，并将情况向上级汇报。

(3) 做好网络舆情调查工作，严控不实不良信息网络扩散渠道，引导网络舆论导向。

(4) 负责起草新闻稿件、广播稿、倡议书等宣传材料，安排专人负责接待媒体采访。

#### **信息技术中心：**

(1) 负责校园网的安全运行；

(2) 监控网上的活动，跟踪网上可疑动向。

(3) 必要时可封堵、删除或是取消在校园网上发贴权利、浏览权利、注销用户身份，保存所有服务器信息记录。

#### **后勤保卫处：**

保卫方面：

(1) 迅速到达现场，进行现场警戒，维持秩序，疏散无关人群。

(2) 在必要时对应急突发事件的主要组织者采取强制措施以迅速控制局面。

(3) 如发现在信访事件中别有用心、蓄意破坏危及公共安全的人，及时报请公安部门。

(4) 严格门卫管理，防止教师和学生串联和外出集会、游行，防止社会闲杂人员进入学校。

(5) 出现教师和学生上街集会、游行时，协助公安干警进行引导和疏导，确保学生人身安全，力保学生不参与打砸抢活动，

不出现街头冲突。

(6)负责伤亡人员的抢救处理及现场工作人员的保护工作。

(7)根据领导小组指示，安排相应安保力量保护学校重点区域、重要人员，及时护送易被造成伤害的个人和群体至安全场所，接管学校的广播、电视设备的控制权。

(8)安排专人进行现场侦察，采集第一手资料，保护现场或保留物样，为之后对事件定性做准备。

(9)未经现场指挥部批准，任何人不得在事件现场进行录音、录像、拍照、采访、报道等活动。

后勤方面：

(1)在学生公寓、食堂等地出现师生突发信访事件时，迅速到达现场，采取措施，保障学生正常生活秩序。

(2)严格公寓管理，防止师生串联和外出集会，防止社会闲杂人员进入学生公寓。

(3)应急医疗卫生保障工作，必要时做好救护人员的组织和医疗器材、药品的准备。

(4)工作人员需要在学校食宿时，提供必要的物质条件和设备。

(5)各岗位人员及时到岗，做好全校食品和水、电、气的正常供应保障工作。

**各二级学院：**

(1)突发事件所涉及到的学院立即参照学校领导小组建制成立处置突发信访事件工作小组，由二级学院党政负责人任组

长，其他领导班子成员的工作组。

（2）涉及到学生的学院党政领导、辅导员深入学生班级、宿舍，面对面地做好学生的教育疏导工作，靠前指挥、果断处置、了解情况，并做好相关信息的收集、分析和整理工作，确认甄别事件的组织者和一般参与者，及时反馈给领导小组。突发事件妥善解决之前，辅导员未经领导允许不得离开所属学生。

动员和发挥党团支部和党员教师学生的模范带头作用，切实做好周边学生的思想政治工作，做到学院不漏班、班级不漏人，教师、学生不停课，加强宿舍安全管理，严格控制学生请假离校。

提供所涉及学生的家庭信息，在必要时与其家长进行联系通报情况或寻求帮助。安排专人负责接待来校家长或家属，向其通报事件经过，稳定家长情绪。

（3）涉及到教师的学院党政领导，要面对面地做好教师的疏导工作，靠前指挥、果断处置、了解情况，并做好相关信息的收集、分析和整理工作，确认甄别事件的组织者和一般参与者，及时反馈给领导小组，在必要时与其家属进行联系通报情况或寻求帮助。

（4）突发信访事件未涉及到的学院要及时做好对所属教师和学生情况通报、解释说明工作，辅导员及时召开全体学生会议，按照统一宣传口径向学生通报突发事件的真相，要求学生不信谣、不传谣，坚决控制其不参与非法集会、游行活动。

**统战部：**负责处理涉及民主党派教职工疏导教育工作，在必要时与上级组织联系通报情况或寻求帮助。



**教务处：**负责及时调配全校教学资源，全力保障未涉及到学生班级的正常教学。

**计划财务处：**负责及时做好应急处置的资金保障工作。

**基建国资处：**负责及时做好应急处置的物资调配和采购工作。

**纪检监察处：**负责对相关责任人履行职责的情况进行监督检查。

### **3.3 群体性上访处置**

1. 集体上访时，由信访办工作人员接待到信访办公室或会议室就座，让上访人员选出代表不超过5人，并做好代表的初访接待登记。

2. 将了解的上访情况及时向学校领导和有关负责人汇报，协调相关领导直接与来访群众交谈，了解详细情况，能当场处理的及时提出处理意见，不能当场处理的，告知上访群众答复时间，做好上访群众的劝返工作。

3. 相关部门对师生和群众上访的处理结果要及时反馈信访办，信访办要及时进行催办，并将处理结果及时告知上访人，避免产生集体重复上访和越级上访。

4. 对在信访场所不遵守信访秩序的非正常上访行为的：

（1）由信访工作人员向上访人宣传《信访条例》有关规定，对信访违反行为进行批评教育，经教育后改正的对其按正常上访诉求予以受理登记。

（2）经批评教育无效的通知值班干部协助维持信访秩序，

同时通知上访人所在二级部门负责人到现场接待处理。

(3) 信访人经接待后仍不愿意离开继续纠缠或对工作人员的人身安全产生影响的，可调学校安保人员或及时联系派出所，及时处置，将信访人带离，保证信访工作人员人身安全，并向分管领导报告。

(4) 对在信访时出现突发性病情或有生命危险的信访人，工作人员要及时联系救护车，做好抢救工作，并将情况及时向信访领导小组汇报，由领导小组及时通知所在单位作处理好工作。

(5) 对扬言实施杀人、放火、爆炸、投放危险物质的上访人，要引起高度重视及时向领导小组汇报，并做好必要的防范措施，立即报警。

(6) 对出现《信访条例》第二十条和《教育信访工作办法》第四十二条的行为之一，经劝阻、批评和教育无效的，学校立即报公安机关依法处置，并视情况启动非正常上访行为处置流程。

## **4 预防预警机制**

### **4.1 预防及预警信息收集、报告**

#### **4.1.1 预防**

学校各职能部门及二级学院要针对大规模群体性信访事件制订有效的预防、预警和处置措施，建立高效、灵敏的情报信息网络，加强对社会不稳定因素的排查，逐步形成完善的预警工作机制。

#### **4.1.2 预警信息**

(1) 出现不稳定事端和上访事件苗头，但尚处在酝酿过程

中的。

(2) 聚集上访尚未发生堵门、堵路、拦截车辆、围攻殴打工作人员或严重影响交通、治安秩序或工作秩序等严重违法违规行为。

(3) 发生在单位内部的表达共同意愿的聚集事件，尚未发生行凶伤人、扣押有关人员或打、砸、抢、烧等违法行为的。

(4) 其他由人民内部矛盾引起、尚未出现过激行为、可以由有关主管部门现场开展工作，化解矛盾的群体性行为。

#### **4.1.3 收集研判**

要特别强化情报信息工作，扩大信息收集的范围，增强信息分析的深度和广度，提高信息传报的效率，报送信息必须及时、客观、全面、准确，不得瞒报、谎报、缓报。

### **5 信访应急信息的报送**

(1) 信息采取分级报送的原则。重要信息应在半小时内上报，必要时由领导小组通报各相关部门或向上级部门报告。

(2) 信息收集和报送应做到客观、全面、准确。

(3) 报送信息，可先通过电话口头初报，随后采用传真、计算机网络等载体及时报送书面报告和现场音像资料。

### **6 信息发布及新闻报道**

(1) 严格按照信访事件一般不公开报道，必要时，按程序报批后公开报道。

(2) 重大信息确需发布的，由领导小组指挥部统一部署，宣传及相关部门具体实施。

(3) 信息发布及新闻报道必须坚持实事求是、及时准确、把握适度、遵守纪律的原则。对歪曲性报道或造谣攻击，及时组织有针对性的驳斥和澄清，正确引导舆论。

## **7 善后工作**

(1) 领导小组协调各职能部门及二级学院及时开展对信访群体性事件中出现各种问题进行善后处理，积极恢复学校教学秩序。

(2) 事件平息后，对承诺解决的问题，必须尽快兑现，进一步做好化解工作，并加强跟踪和督查，防止事件反复。

(3) 领导小组组织开展事件的损失评估工作，认真剖析引发事件的原因和责任，总结经验教训，并形成专门报告上报。

(4) 根据事件处置过程中暴露出的有关问题，提出整改措施。

## **8 附则**

### **8.1 预案管理与更新**

随着国家、省、市信访相关法律法规的制定、修改和完善，校内各职能部门及二级学院职责发生变化、应急处置的经验教训、出现新情况、应急演练发现预案存在问题等，应及时修订完善预案。

### **8.2 预案实施时间**

本预案自印发之日起实施。

### 附件 3

## 泸州职业技术学院 教学生产安全类突发事件应急预案

为加强对教学生产安全突发事件的预防,规范突发事件应对处理,提升突发事件处置能力,维护安全和谐校园环境,保证学校正常的工作、学习和生活秩序,最大限度地减少人员伤害、财产损失和对社会的负面影响,维护学校安全稳定,依据《中华人民共和国突发事件应对法》、《中华人民共和国安全生产法》《危险化学品安全管理条例》、教育部《教育系统突发公共事件应急预案》、《四川省突发公共事件总体应急预案(试行)》、《四川省教育系统突发事件应急处置办法》、《泸州市教体系统突发公共事件应急处置预案》等有关法律法规和政策文件,参照《泸州职业技术学院公共事件总体应急预案》相关内容,结合我校实际制定本预案。

### 一、组织机构设置

#### (一) 组织领导

学校教学生产安全类突发事件应急处置工作组成员如下:

组长: 分管教学工作、学生工作副校级领导

副组长: 教务处、学生工作部的负责人

成员: 党政办公室(保密办)、后勤保卫处、宣传部、统战部、纪检监察处、工会、计划财务处、基建国资处、信息技术中心、督导教育中心、团委等部门和相关二级学院负责人。

应急处置组是学校教学生产安全事件应急工作的最高领导、议事和协调机构，其主要职责是：

1. 统一决策、组织指挥学校教学生产安全事件的处置行动。
2. 研究确定事件类型和级别，确定与其他类特定事件应急处置预案的联系，下达应急处置任务。
3. 决定现场指挥组或工作组的组成及任务。
4. 决定向上级和相关部门报送信息的标准、内容以及请求上级部门指示、援助等事项。
5. 决定对外公布、公开的口径及时间、方式等。

### **（二）专项工作小组**

为应对教学生产安全类突发事件，各二级学院成立教学生产安全类突发事件应急工作处置小组，组长由各二级学院党政负责人担任。

工作小组的主要任务是：制定本学院预防控制对策和措施，组织指挥师生在教学生产过程中做好预防工作，及时准确地掌握学生安全及突发事件应急预案动态。在学校应急处置工作组的统一指挥下，与有关部门密切配合，具体处置发生在本二级学院的教学生产安全类突发事件，保证教学生产工作高效、有序地进行。

### **（三）责任分工**

教学生产安全类突发事件的处置在学校突发公共事件应急处置工作领导小组领导下，各相关二级单位按本部门的工作职责和本预案的分工职责密切配合。

## **二、预防、预警与报告**

### **（一）预防预警**

1.建立不稳定因素定期分析制度。教学管理部门要经常深入教学生产一线，及时掌握各种动态，做好情况分析，加强教育引导。

2.提高工作的针对性。做到早发现、早预防、早处置。做好敏感时期、重大活动、重大节日期间的工作部署，同时加强工作落实情况的检查督促。

3.加强值班和信息报送工作。发现教学生产安全类突发事件应及时反馈。

### **（二）报告**

信息报送原则和信息报送方法依照《泸州职业技术学院突发公共事件总体应急预案》执行。

学校综合楼一楼值班室电话：0830-3151063

学校突发公共事件应急处置工作领导小组办公室电话（后勤保卫处）：0830-3152659

学校教务处值班电话：0830-3152262

学校卫生所值班电话：0830-3151795

紧急情况求助电话（火灾、地质灾害“119”；人员伤亡“120”；重大案件“110”）

### **三、处置原则**

（一）坚持党政同责、“一岗双责”和早发现、早报告、早控制的原则，努力把矛盾解决在萌芽状态，把事态控制在校内。

（二）坚持预防为主，安全第一的原则。加强安全警示教育

工作。每位教师都要增强安全防范意识，特别是从事化学分析、病原微生物、发酵工艺等课程实践教学教师，在承担课程教学前应接受相关防毒防爆、生物安全等安全培训；新进教师和新生必须通过实验室安全考试，实行资格准入制度。

（三）坚持统一指挥，快速反应的原则。在突发事件应急处置组领导下，形成处置突发事件的快速反应机制，立足防范，抓早、抓小、抓快。一旦发生突发事件，确保发现、报告、指挥、处置等环节的紧密衔接，做到快速反应、正确应对、处置果断，力争把损失或影响降到最低限度。

（四）坚持系统联动，群防群控的原则。发生教学生产突发事件时，各方服从大局，不拖拉、推诿，立即深入第一线，准确掌握情况，开展工作，控制局面。

（五）坚持以人为本，依法处置的原则。在处置教学生产突发事件过程中，要坚持以人为本的原则，从维护学生切身利益的角度出发，坚持安抚情绪和教育疏导为主，及时化解矛盾，防止事态扩大；对于坚持错误、不听劝阻的，要善抓时机，果断处置并要做到合情合理、依法办事。

#### **四、处置措施**

如果教学生产安全事件，按规定现场进行处置，并做好情况记录。

##### **（一）火灾类应急处置**

1.发生火灾时，应立即切断或通知相关部门切断电源。按照“先人员，后物资，先重点，后一般”的原则抢救被困人员及贵重



物资，要有计划、有组织地疏散人员，进行救护时要戴齐防护用具，注意自身安全，防止发生意外事故。

2.根据火灾类型，采用不同的灭火器材进行灭火。实验室和教室备用的手提式灭火器的可灭火种类：普通固体材料火、油类火、可燃气体火和带电的电器火。

## **(二) 爆炸类应急处置**

1.发生爆炸时，在场人员要立即卧倒，趴在地面不要动，或手抱头迅速蹲下，或借助其他物品掩护就近找掩蔽体掩护。如果爆炸引起火灾、烟雾弥漫时，要作适当防护，尽量不要吸入烟尘，防止灼伤呼吸道，尽可能将身体压低，手脚触地爬到安全处。

2.爆炸过后，非专业人员不要前往事发地区，防止发生新的伤害事故。

## **(三) 化学品类应急处置**

1.如发生酸碱轻度灼伤，可用大量清水或 2%稀硼酸冲洗。可视情况使用水龙头、洗眼器、紧急喷淋装置等。如果化学品溅洒在眼睛上，切勿用手揉搓，而应立即用洗眼器冲洗，冲洗时要避免水流直射眼球。灼伤相当严重，要迅速用大量清水反复冲洗，迅速送往医院诊治。

2.发生气体中毒，应马上组织人员打开窗户通风，并疏散师生离开实验室到安全的地方。中毒严重如已昏迷者，应立即由具有人工呼吸常识的人员做人工呼吸，并马上联系医院救治。

3.发生入口中毒，应根据毒物种类采取适当处理方法，酸碱类腐蚀物品先大量饮水，再服用牛奶或蛋清；其他毒物先行催吐

后再灌入牛奶，催吐可用手指伸入咽喉部，促使呕吐。

#### **（四）触电类应急处置**

1.出现触电事故，应立即切断电源或拔下电源插头，若来不及切断电源，可用绝缘物（切不可用金属或潮湿物）挑开电线。在未切断电源之前，切不可用手去拉触电者。分析漏电的程度，如果较为严重，在切断电源后，马上通知学校电工处置。

2.遇到人员触电，触电的最初几秒是抢救能否成功的关键时间。触电较轻，昏迷，但尚未完全失去知觉时，可将触电者背起来或者抬到空气流通处静卧休息，冬季要注意保暖。如出现休克现象，要立即人工呼吸，并马上联系医院救治。

#### **（五）创伤类应急处置**

1.在实验室受到尖锐物体创伤时，伤处不能用手抚摸，也不可用水洗涤，轻伤可涂以紫药水（碘酒），贴上创可贴，必要时用绷带包扎。若是玻璃创伤，应把碎玻璃从伤处挑出。

2.造成创伤的物体有锈蚀等情况时，在简单处理伤口后，还应及时到医院视情况根据需要注射破伤风疫苗。

3.创伤严重者应迅速送往医院诊治。

#### **（六）烫伤类应急处置**

1.受到烫伤时，不要用冷水洗涤伤处。伤处皮肤未破时，可涂擦饱和碳酸氢钠溶液或用碳酸氢钠粉调成糊状敷于伤处，也可抹獾油、烫伤膏或牙膏，以减轻灼痛。待缓解后，擦干，涂抗菌消炎药物；如果伤处皮肤已破，可涂些紫药水或 1%高锰酸钾溶液。

2.受金属熔液烫伤时，应立即采取措施使伤者脱离致伤源，保持呼吸道通畅，保护创伤面，并马上联系医院救治。

3.被液氮冻伤后，不要揉搓冻伤处，应立即脱下溅上液氮的衣物，迅速送往医院诊治。

### **（七）学生罢课的处置办**

如一个班有  $\frac{2}{3}$  以上的人，一个二级学院有  $\frac{1}{2}$  以上的人罢课，可宣布该班或该系停课整顿；如全校有  $\frac{2}{3}$  以上的人罢课，可宣布全校停课整顿或提前放假，将大部分学生疏散后再调查处置。

## **五、善后处理**

（一）教学生产安全类突发事件应急处理基本结束后，应急处置工作小组（各二级学院）应立即做好受伤人员的救治、慰问和善后处理工作，并配合相关部门对事故进行调查分析，及时清理现场，迅速抢修受损设备，尽快恢复正常工作。事后对教学生产安全类突发事件进行彻底清查，责任到人。

（二）教学生产突发事件调查处理后，各二级学院应编制《突发事件报告》，报送学校应急处置组。报告应包括：事件性质、发生原因分析、现场处置措施或方法、事件责任、纠正预防措施等。

## **六、附则**

1. 本预案由学校教学生产安全类突发事件应急处置工作组制定并负责解释。

2. 根据实际情况的变化以及国家法律法规的要求，及时修

订本预案。

3. 本预案自发布之日起实施。

## 附件 4

# 泸州职业技术学院 公共卫生类突发事件应急预案

## 1 总则

### 1.1 编制目的

为提高全校各级、各部门正确处置突发公共卫生事件的能力，有效预防和及时、有序、高效地应对、控制和消除突发公共卫生事件带来的危害，保障师生员工的身体健康和生命安全，维护学校正常的工作、教学秩序，保持学校稳定，特制定本应急预案。

### 1.2 编制依据

根据《传染病防治法》《食品卫生法》《突发公共卫生事件应急条例》《教育系统突发公共卫生事件应急预案》等有关法律法规及政策，结合我校实际情况，制定本预案。

### 1.3 使用范围

突发公共卫生事件是指突然发生，造成或者可能对全校师生员工健康造成严重损害的重大传染疾病、群体性不明原因疾病、重大食物和职业中毒以及其他严重危害师生员工健康的事件，包括：

**1.3.1 中毒：**食物中毒；因校内实验室有毒物（药）品泄露，造成人员中毒的；因学校周边环境污染造成的急性中毒事件。

**1.3.2 传染病：**包括甲、乙、丙类传染病及非典型肺炎、新

型冠状病毒肺炎)。

**1.3.3 其他疾病：**群体性不明原因疾病。

**1.3.4** 因预防接种或预防服药造成群体性心因性反应或不良反应。

## **1.4 工作原则及目标**

### **1.4.1 工作原则**

坚持“预防为主、常抓不懈”的工作方针，实行“早发现、早报告、早隔离、早治疗”，学校统一领导、分级负责，信息畅通、快速反应、措施果断、科学防治的工作原则。

### **1.4.2 工作目标**

普及卫生防疫、食品卫生及相关卫生知识，提高广大师生员工的自我防护意识。

建立健全学校防控工作机制，落实各项防范措施。

完善信息监测报告网络，做到早发现、早报告、早隔离、早治疗。

建立快速反应机制，及时采取有效的紧急应对与防控措施，以控制各类突发公共卫生事件在学校的发生和蔓延。

## **2 组织机构**

### **2.1 领导机构及工作职责**

#### **2.1.1 领导机构**

建立学校突发公共卫生事件应急处置工作领导小组，统一领导全校的应急处理工作。应急处置工作领导小组是学校预防与控制突发公共卫生事件的领导机构：

组长：分管后勤保卫工作的副校级领导

副组长：后勤保卫处（安办）、党政办（保密办）、组织人事处、宣传部、学生工作部的负责人

成员：计划财务处、纪检监察处、基建国资处、信息技术中心、团委及各二级学院负责人

### **2.1.2 工作职责**

负责公共卫生事件突发时全校的组织管理与指挥协调，对上级有关机构负责，并及时报告工作。其具体职责为：

- （1）指挥有关部门立即到达规定岗位，采取相应控制措施。
- （2）调动学校医疗力量开展救治工作。
- （3）根据需要紧急调集人员、储备的物资、交通工具等。
- （4）根据需要决定对人员进行疏散或者隔离，并报请地方卫生行政部门及疾病预防控制机构采取紧急措施。
- （5）根据需要决定对食物和水源采取控制措施。
- （6）对本校的公共卫生事件应急处理程序进行督察和指导。
- （7）邀请专家对突发公共卫生事件进行综合评估，并在第一时间内决定是否启动该应急预案。
- （8）向上级有关机构及时报告突发公共卫生事件信息与处置情况等。

### **2.2 下设工作机构及工作职责**

领导小组下设办公室，办公室设在后勤保卫处，成员为党政办、宣传部、人事处、后勤保卫处、学工部、教务处、团委、基建国资处、计划财务处、审计处、纪检处、二级学院负责人。成立医

疗技术组、防控组、宣传组、安全组、保障组、督察组等。

**2.2.1 办公室：**牵头单位：党政办、后勤保卫处。负责全校突发公共卫生事件应急处理工作的具体组织、指挥、协调；保证应急车辆随时调用；实时收集、分析学校疫情、中毒信息及防治工作情况，及时报送上级有关部门。

**2.2.2 医疗技术组：**牵头单位：后勤保卫处。负责组织对突发公共卫生事件进行调查处理；对疫情及中毒情况进行综合分析及趋势预测，编写有关报告，为领导决策提供依据；在技术上指导学院的防控工作；建立突发公共卫生事件应急处理的专家库和后备人员储备库，定期对有关专业人员进行相关知识、技能的培训，推广最新知识和先进技术。

**2.2.3 防治控制组：**牵头单位：后勤保卫处。指导、检查重点区域的隔离、消毒，承担公共卫生事件突发时师生员工的身体检查和留验观察区的医学观察等工作。

**2.2.4 宣传组：**牵头单位：宣传部、学工部、人事处、二级学院。对广大师生开展防病防毒知识和卫生法律法规的宣传教育，加强舆论引导，与有关部门配合共同搞好社会动员工作。

**2.2.5 安全组：**牵头单位：后勤保卫处。负责在公共卫生事件突发时出入学校的管理，承担观察区、隔离区的安全保卫工作。

**2.2.6 保障组：**牵头单位：基建国资处、计划财务处、后勤保卫处。负责收集、统计、评估防治工作所需物资储备，保证充足的物资供应和及时调运。

**2.2.7 督察组：**牵头单位：审计处、纪检处。依照国家有关



法律法规和学校的安排部署及有关要求,对学校预防和控制各方面的工作进行检查督导,并将结果报告领导组及办公室。

### **2.3 基层领导机构**

学校各二级单位主要负责人具体负责本部门的日常工作及公共卫生事件突发时的应急工作。

## **3 应急处置**

### **3.1 信息报告与信息发布**

#### **3.1.1 信息报告**

应急事件发生后,最先发现或接到有关信息的人员第一时间即向学校公共卫生事件应急处置工作领导小组办公室(电话:18880909512)及行政值班电话(15775212162)进行报告,领导小组办公室立即向学校领导及相关部门报告,并视情况向市级教育行政部门值班室(应急值班室电话:0830—3195655)和市政府值班室报告,时限分别为10分钟(电话报告)、1小时(书面报告),需要市级教育行政部门层层上报事件情况的时限为10分钟(电话报告)、1小时(书面报告)。突发事件需报至教育厅的,最终电话报告不超过30分钟,书面报告不超过3小时(以事件首发现时间为起始时间)。

报告要求:准确:信息内容要客观翔实,不得主观臆断,不得漏报、瞒报、谎报;事件情况发生变化后,应及时续报。保密:针对突发事件的情况,按照保密工作的各项要求,确保整个事件的信息处理过程不出现失密、泄密情况。电话、传真、计算机网络等信息传送手段必须有严格的保密措施。

突发事件事态严重的，每 1 小时续报事态发展及处置情况，直至事态得到有效控制为止。

如发现校内实验室保存的放射源，有毒物品、菌种、毒种丢失，发现人应立即报告教务处和后勤保卫处，同时向公安机关报案以追查放射源菌种的去处，后勤保卫处立即保护好现场直到公安机关到达，教务处、纪检处提出对责任人的处理意见报学校，如有违法情况则追究有关责任人的法律责任。

学校卫生所在日常诊治工作中，如发现师生有中毒或传染病发生时，应立即向学校领导组办公室和值班室报告。

任何部门和个人都不得隐瞒、迟报、谎报、漏报或者授意他人隐瞒、迟报、谎报、漏报。

### **3.1.2 信息发布**

学校宣传部负责媒体信息的审核、发布。除经领导小组批准和四川省及泸州市公共卫生事件应急处理工作指挥部办公室同意公布的信息外，校内各媒体不得随意传播，发布关于突发公共卫生事件的信息。

## **3.2 应急响应及措施**

出现紧急情况，立即向学校报告，后勤保卫处保护现场，采取隔离措施，并根据紧急情况分类进行处置。人事处、学工部加强教职工和学生管理，要求教职工、学生配合调查及医学检查。做好教职工和学生思想工作确保其心态和情绪稳定。

### **3.2.1 对中毒的处置**

食物中毒首先查明中毒原因，然后分别采取如下措施：

若在校园内购买食物引起的中毒，相关经营单位立即停止出售和封存剩余可疑的中毒食品和物品，控制可疑水源等，防止中毒范围扩大；后勤保卫处保护事发现场，积极配合卫生防疫部门对中毒食品、物品等取样留验，对相关场所、相关人员进行排查和处理，对中毒现场进行消毒处理。同时学生食堂必须建立“每餐留样备查”制度。

若在校外购买食物引起的中毒，则将有关情况报告市公安局和市场监督管理局，依靠市、区执法部门依法使经营单位立即停止出售和封存剩余可疑的中毒食品和物品，控制可疑水源等，以防止中毒范围扩大。

若因校内实验室有毒物（药）品泄露造成中毒，则教务处、后勤保卫处、相关二级学院立即封锁现场，并采取相应措施对中毒现场进行消毒和处理，防止中毒范围扩大，必要时请求省、市有关部门予以支援。

若因学校周边环境污染造成的各类急性中毒，医疗技术组应立即与市卫生行政部门及有关单位联系，查询污染源及相关情况，并提出整改建议措施。

### **3.2.2 对传染病的处置**

校内各部门应当做到早发现、早报告、早隔离、早治疗；卫生所对传染病病人和疑似传染病病人，立即送指定医院隔离治疗，加强重点单位、重点人群、重点环节的预防控制措施，防止造成疫情扩散，并及时报告市疾控中心；后勤部门及相关部门加强对污水、污物、粪便进行无害处理。

当发现甲类传染病、非典型肺炎、新型冠状病毒肺炎、肺炭疽或乙类丙类传染病暴发、流行时，采取以下应急措施：

加强宣传：宣传部在领导组的领导下负责在校园网、广播等校内新闻媒体上及时通报学校采取的预防措施，按上级部门要求发布学校疫情防控情况，保持信息透明度，避免因师生猜疑而引起恐慌。

加强管理：凭证进出校园。根据省市要求需要时，学生非必要不出校，进出校凭“今日校园”请假审核。教职工凭有效证件，职工家属由各部门登记后统一到保卫处办理通行证，在校的施工人员及其他外来服务人员由后勤保卫处、基建国资处等有关单位统一办理临时出入证；因事需要进入校园的外来人员必须在校大门经保卫处设立的登记点进行登记及短信审核，外来车辆必须由其所联系的部门提前报后勤保卫处批准、经门卫登记后按指定路线行驶；严禁出租车进入校园。

教务处、二级学院等教学部门在必要时可向学校提出申请，调整教学计划、授课方式和学习方式，不安排外出实习活动；顺延毕业设计、论文答辩；校外实习的学生全部撤回学校或停止实习、就地解散；正在联系工作单位的毕业班学生，暂不到疫区联系工作或参加面试，可通过网络、电话、传真等多种方式进行联系。

全校师生职工尽量减少校外活动，减少参加校外大型集会活动；节假日和双休日，师生在学校和当地休假，尽量不外出旅游，外地学生不离校回家。

人员离沪离川审批根据省市要求执行。离沪离川需审批时：学生按学工部要求进行审批；教职工按人事处要求进行审批；在校的外来务工人员按其服务部门要求进行审批。学校对未经批准擅自离校的学生给予严重警告以上直至留校察看的处分，教职工给予相应的纪律处分直至开除公职。未经批准擅自离校的外来务工人员，一律不准再返校。

学生宿舍一律不得留宿校外人员；学生辅导员要掌握家庭住在疫区的学生情况，并进行登记；疫区的师生亲友不得来校。

后勤保卫处负责检修完善各食堂的洗手设备，提供流动水和肥皂，要求食堂员工坚持戴口罩、帽子、穿着工作服，并加强健康和卫生情况监控；继续对学生宿舍、食堂、教室、图书馆等重点场所进行消毒，每日两次；教职工住宅区、办公区域、实验室等地进行每日消毒。

卫生医护人员、门卫保安人员必须坚持戴口罩，穿着工作服及做好保护措施。

学校送诊病人一经医院诊断为甲类传染病、新型冠状病毒肺炎、非典型肺炎、肺炭疽或疑似患者，立即采取以下措施：积极救治确诊患者，实行先治疗后结算的措施，对确诊患者活动的相关区域及环境由物业公司在卫生防疫部门指导进行“消杀”；办公室立即上报上级有关部门，由防控组和安全组立即隔离与患者有密切接触的人员，进行医学观察。发现临床诊断病例，按照属地管理原则，在卫生防疫部门指导下开展防控工作。

### **3.2.3 对群体性不明原因疾病的处置**

立即上报卫生防疫部门，配合其尽快查明原因，如系中毒，立即启动中毒应急措施；如系传染病，应立即启动传染应急措施。

### **3.2.4 对发生在校内的因预防接种或预防性服药造成的群体性心因反应或不良反应的处置**

卫生所应紧急救治患者，同时应尽快查明原因和疫苗或药物来源，确定是否被污染。如是污染，应按规定销毁所剩物资，并查明污染环节，报省、市有关单位备案。预防接种后异常反应由校卫生所按《预防接种后异常反应和事故的处理试行办法》处理；药物不良反应由校卫生所按《中华人民共和国药品管理法有关药品不良反应的条款》、《药品不良反应监测管理办法（试行）》处理。

**3.2.5** 如突发公共卫生事件引发群体性事件时，立即启动《泸州职业技术学院公共卫生类突发事件应急预案》。

## **3.3 结束响应**

根据上级的统一部署要求，在卫生部门指导下，由医疗技术组建议报告，经学校突发公共卫生事件应急处置工作领导小组研究批准后，应急响应结束。

## **4 技术和物资保障**

### **4.1 技术保障**

公共卫生事件未发生前，医疗技术组应建立突发公共卫生事件应急处理的专家库和后备人员储备库，联系医疗联合体医院定期对有关专业人员进行相关知识、技能的培训，推广最新知识和先进技术；对国内外传染病的暴发动态和新型传染病进行收集、

汇总和分析，并针对可能出现的疫情做出预警。

## **4.2 物资保障**

公共卫生事件突发时，保障组积极采购储备防护用品、有关器材、消毒和预防药品，保证防治工作中的物资供应，保证开展突发公共卫生事件调查、控制和医疗救护、现场处置、监督检查、监测检验、卫生防护等工作，提高应对突发事件的能力。

卫生所应配备相应的抢救设备、隔离服、口罩、鞋套等必要的预防设施及药品。

## **5 善后处置**

对应急处置工作中表现突出的个人，学校将给予表扬和奖励。对在应急处置工作中，因玩忽职守、不遵守纪律的，不认真履行工作职责，学校将给予批评教育和处罚，构成犯罪的，依法追究刑事责任。

在应急处置工作结束以后，做好其他善后处理工作。

## **6 附则**

本预案由后勤保卫处负责宣传、培训，并组织每年不少于一次演练。

根据实际情况的变化，及时修订本预案。

本预案自发布之日起实行，由后勤保卫处负责解释。

## 附件 5

# 泸州职业技术学院 自然灾害类突发公共事件应急预案

为有效预防和处置我校区域内发生的自然灾害事件，建立统一领导、分级负责、职责明确、运转有序、反应迅速、处置有力、依法规范的应急处置体系，提高我校防御自然灾害的能力，保障学校的教学、科研等工作的正常进行，依据《中华人民共和国突发事件应对法》、《中华人民共和国防震减灾法》、《中华人民共和国防洪法》、教育部《教育系统突发公共事件应急预案》、《四川省突发公共事件总体应急预案（试行）》、《四川省教育系统突发事件应急处置办法》、《泸州市教体系统突发公共事件应急处置预案》等有关法律法规和政策文件，参照《泸州职业技术学院公共事件总体应急预案》相关内容，结合我校实际制定本预案。

## 一、组织机构设置

### （一）组织领导

学校自然灾害类突发事件应急处置工作组成员如下：

组长：分管、协管安全工作的副校级领导

副组长：后勤保卫处（安办）、基建国资处的负责人

成员：党政办（保密办）、组织人事处、宣传部、纪检监察处、基建国资处、工会、教务处、学生工作部、计划财务处、信息技术中心、团委及相关二级单位负责人

主要任务：



1. 负责建立健全应急指挥系统、应急联动机制和工作制度；加强预警系统和信息分析系统建设，提高突发事件监测预警能力；落实学校应急领导小组的决定和指示；根据职责分工组织预防、应急准备和应急处置突发事件，并协调解决处置工作中遇到的问题；督促检查各相关部门应急预案的落实情况；承办应急领导小组交办的其它事项。

2. 研究确定事件性质和等级，将事件信息和拟发布预警的等级向上级部门报告。预案启动后，负责统一组织学校应急处置行动；下达收集信息、现场处置、开展督查等工作。应急处置结束后，总结评估应急处置工作。

## **（二）专项工作小组**

为应对自然灾害事件，特设立抢险救援组、应急物质保障组、生活保障组、宣传舆论组。各工作小组的组成和主要任务是：

（1）抢险救援组：由基建国资处、后勤保卫处、组织人事处、学生工作部、工会、团委组成。主要任务是营救受伤人员，对受伤人员开展现场急救并及时转送医院治疗；保障现场应急救援人员安全；寻找生存者和遇难者；划定危害区域，封闭、隔离或者限制使用有关场所；消除突发自然灾害事件的危害，排除可能引发次生、衍生和耦合事件的隐患；抢修公共交通、通讯、供水、供电、供气等公共基础设施。

由后勤保卫处牵头组织保安和后勤人员，由学生工作部牵头组织学生骨干，由组织人事处牵头组织教职工组建抢险救灾应急小分队开展抢险救灾工作。

(2) 应急物资保障组：由计划财务处、基建国资处、党政办、后勤保卫处组成。主要任务是组织、调集和运送应急救援物资等，确保及时到位。

(3) 生活保障组：由基建国资处、后勤保卫处、学生工作部、团委、各二级学院组成。负责做好遇险人员的安置和现场抢险人员、指挥部及其各工作小组人员必需的食宿等日常生活保障工作。

(4) 宣传舆论组：由宣传部、党政办、信息技术中心、学生工作部、团委、国际交流与合作处、各二级学院组成。宣传部、党政办、信息技术中心负责搜集学校师生员工的思想动态、媒体反映并及时报学校突发公共事件应急处置工作领导小组；学生工作部、团委、各二级学院负责掌握学生思想动态，及时上报学校，正面的观点引导学生稳定学生情绪；国际交流与合作处负责处理在校外籍人员和港、澳、台、侨人员有关事宜。

学校突发公共事件应急处置工作领导小组（以下简称应急处置领导小组）组长、副组长原则上在现场工作，指挥学校相关部门专业人员立即采取相应措施，救助受伤师生，避免事故扩大，全力控制校内局势。

### **（三）责任分工**

水旱灾害、气象灾害、地震灾害、地质灾害等自然灾害处置由学校后勤保卫处、基建国资处具体组织实施，相关二级单位按本部门工作职责和本预案的分工职责密切配合。

## **二、预防、预警与报告**

### **（一）预警发布**

自然灾害事件预警级别按照国家自然资源部、应急管理部、中央气象局的预告或上级部门发布的信息为依据，对校内进行预警发布和防范。

预警信息通过校广播电台、校园网络、公告栏，必要时还可通过手机短信等方式进行发布。根据自然灾害事件的特点，宣传告知应急和防止、减轻危害的常识以及使用的疏散路线和避难场所等情况。

### **（二）灾情报告**

灾情报告原则和报告方法依照《泸州职业技术学院突发公共事件总体应急预案》执行。

学校综合楼一楼值班室电话：0830-3151063

学校突发公共事件应急处置工作领导小组办公室电话（后勤保卫处）：0830-3152659

学校卫生所值班电话：0830-3151795

紧急情况求助电话（火灾、地质灾害“119”；人员伤亡“120”；重大案件“110”）

## **三、涵盖范围及等级确认**

### **（一）涵盖范围**

本预案适用于可能或已经发生的对学校建筑设施、师生人身安全造成危害的自然灾害、地质灾害，台风、大风、强降雨、雷电等城市气象灾害，破坏性地震及由地震诱发的各种次生灾害的应急处置。

## **(二) 等级确认**

1、特别重大事件（Ⅰ级）：一次死亡 30 人以上；其它性质特别严重，对教学生活秩序有特别重大影响事故；

2、重大事件（Ⅱ级）：一次死亡 10 人以上；其它性质严重，对教学生活秩序有重大影响事故；

3、较大事件（Ⅲ级）：一次死亡 3 人以上；重伤 11 人以上；其它对教学生活秩序有较大影响的事故；

4、一般事件（Ⅳ级）：一次死亡 1 人以上；重伤 2 人以上；其它对教学生活秩序有一定影响的事故。

## **四、处置原则**

（一）预防为主，学校将安全教育与防范列入教学内容，定时组织灾害逃生训练；监测所有建筑物安全性能，及时整改重大事故隐患。

（二）全力救护伤员、疏散群众、保护国家财产。

（三）及时报告、及时恢复。

## **五、应急响应**

### **(一) 预警响应**

当接到预警警报后，学校应急处置领导小组、专项应急指挥机构成员立即到指定地点集中，进入预备应急期。预备应急响应主要包括：

1.根据当地政府的统一部署，启动应急预案，并检查、落实预案的执行情况。

2.按照当地政府的统一部署，发布躲避通知，必要时组织避

灾疏散；确有必要时（如遇强台风可能袭来、洪水即将暴发等极端恶劣天气时），学校可自主决定停课。

3.督促有关部门检查抢险救灾的准备工作。

4.防止自然灾害谣传或误传，教育师生员工要不信谣、不传谣，避免发生衍生灾害，保持社会安定。

## **（二）灾害发生后的应急响应**

1.接到自然灾害事件报告后，学校领导、专项应急指挥机构成员、各应急工作小组成员、有关部门及其工作人员应迅速赶赴现场，立即采取先期处置措施，优先保护师生员工生命安全，全力抢救学校财产，防止和阻止次生、衍生和偶合事件发生。同时向学校应急处置领导小组主要负责人报告有关情况。情况严重的，应成立现场指挥部统一指挥应急救援行动。当出现难以控制或有扩大发展等态势时，学校应立即向上级请求扩大应急。

扩大应急之后，学校要按照地方政府及其有关部门和上级教育行政部门的统一部署，落实其他相应的应急措施，并及时向地方政府及其有关部门、上级教育行政部门报告灾情和救灾情况。

### **2.应急结束**

由上级负责处置的特别重大、重大突发上级的应急状态解除，经上级领导或上级应急指挥机构批准，应急行动终止。

由学校负责处置的特别重大、重大、较大、一般突发事件的应急状态解除，由学校现场应急指挥部召开会议提出意见，经学校应急处置领导小组批准后，方可撤销现场应急指挥部，撤离现

场应急救援队伍，结束现场应急处置工作。

### **3.信息发布**

严格按照中共中央办公厅、国务院办公厅印发的《突发事件新闻报道应急办法》规定执行。

## **六、应急保障**

### **（一）预案保障**

加强应急处置工作人员的培训工作，使其掌握应急反应的主要内容、本人的位置、职责等，保证需要时，能够快速到位、规范行动、有效处置。开展经常性的演练活动，根据演练暴露出的问题，对预案进一步完善。

### **（二）队伍保障**

不断壮大维护学校稳定工作队伍规模，改善队伍结构，形成维护学校稳定工作的坚强有力的思想政治工作、心理健康教育、宣传思想工作、安全保卫和网络管理队伍。加强对应急力量的培训和管理，解决必要的装备和经费，使这支队伍召之即来、来之能战、战之能胜。特别是要坚持德才兼备和专兼结合的原则，选好、配强学生思想政治工作队伍。

### **（三）技术保障**

加强维护学校稳定体系的基础建设，推广和完善以校园安防指挥中心为枢纽，集人防、物防和技防于一体的校园治安防控体系，为师生提供全方位的求助、咨询和服务，提高校园整体防范水平，防止因治安事件引发影响稳定的事端。

### **（四）物质保障**

坚持平战结合，经常性地做好应对突发事件的各项人力、物力、财力准备。发生较大规模的群体性突发事件后，要全力做好处置人员和事件参与师生的必需生活、医疗救助、通信等后勤保障工作，确保处置工作顺利进行。

## 七、善后处理

（一）做好灾害中受伤人员的医疗、救助工作，对在灾难事故中死亡人员进行人道主义抚恤，对遇难者家属进行慰问，对有各种保险的伤亡人员要帮助联系保险公司赔付。

（二）协助有关部门做好卫生防疫、基础设施抢修恢复、灾民安置、消防、维护社会治安等工作。

（三）做好次生、衍生灾害的防御准备工作。

（四）及时查明灾害原因，严格信息发布制度，确保信息发布及时、准确、客观、全面，稳定校园秩序，稳定师生情绪，避免不必要的恐慌和动荡。

（五）全面检查校舍建筑安全，检查设施设备的安全，检查安全管理漏洞，对安全隐患及时补救、防范。

（六）配合有关部门做好事故调查工作，对应急工作中玩忽职守、渎职的责任人进行追究。

（七）应急处置领导小组办公室对事件处理中的经验、不足和教训加以总结。

## 八、附则

1. 本预案由学校自然灾害类突发事件应急处置工作组制定并负责解释。

2. 根据实际情况的变化以及国家法律法规的要求，及时修订本预案。

3. 本预案自发布之日起实施。



## 附件 6

# 泸州职业技术学院 学生意外伤害类突发事件应急预案

### 一、总则

#### （一）目的

为有效预防、及时控制和处置学生中出现的意外伤害类突发事件，最大限度减轻和消除突发事件造成的危害和影响，切实保障全校学生人身和财产安全，保证正常的教育教学和生活秩序，维护校园的安全与稳定。

#### （二）适用范围

本预案适用于我校应对各类学生意外伤害类突发事件的应急处置工作。

#### （三）工作原则

**1. 以人为本，积极预防。**把保障生命、财产安全作为首要任务，最大程度地减少突发事件及其造成的人员伤亡和危害。坚持预防与应急相结合，常态与非常态相结合，做好应对意外伤害类突发事件的各项准备工作。切实做到早发现、早报告、早控制、早解决。

**2. 统一领导、分级负责。**学生意外伤害类突发事件在学校统一领导下，实行统一指挥、分级负责的应急管理体制，各二级学院领导对本学院学生安全负主管责任，辅导员对所带学生安全负直接责任，切实履行各自工作职责，做好学生突发事件的预防

和处置工作。

**3. 科学规范、依法处置。**依据有关法律法规，加强应急管理，维护学生的合法权益，使应对突发事件的工作科学化、规范化、制度化。

**4. 把握主动，正确引导。**掌握舆论引导主动权，增强工作预见性和主动性，及时、准确、客观发布突发事件事态发展及处置工作情况等权威信息，正确引导社会舆论。

## **二、组织体系**

### **（一）学校学生意外伤害类突发事件应急处置工作组**

组长：分管学生工作副校级领导

副组长：学生工作部、教务处的负责人

成员：宣传部、法制办、计划财务处、后勤保卫处（安办）、信息技术中心、团委及相关二级学院的负责人

主要职责：加强对突发事件的预防、监控；开展对突发事件处置的演练和培训工作；组织实施突发事件应急处置工作；及时向学校汇报相关信息。

### **（二）二级学院学生意外伤害突发事件应急工作处置小组**

在学校领导小组统一指挥下，各二级学院成立学生意外伤害突发事件应急工作处置小组，组长由二级学院党总支书记担任，副组长由二级学院院长、党总支副书记担任，成员由相关人员组成。

二级学院学生突发事件应急工作处置小组职责：

1.按照“谁主管、谁负责”的原则，全面做好本单位的各项学

生安全稳定工作。

2.负责收集信息，对一般问题做好教育、疏导和矛盾化解工作，发现重大情况及时向学校学生意外伤害类突发事件应急处置工作组报告，并做好第一时间现场处置。

3.对本单位发生的一般学生突发事件及时组织，妥善处理。对本单位发生的IV级及以上学生突发事件，按预案立即启动由本二级学院、学生工作部、后勤保卫处等相关部门人员参加的学生意外伤害突发事件应急工作处置小组开展具体处置工作。

### **三、应急处置**

#### **（一）信息报告**

1. **二级学院。**学生发生突发事件后，知情人（学生信息员）应立即向辅导员报告，辅导员应第一时间向二级学院分管领导报告，再由二级学院分管领导向二级学院处置小组报告，必要时可以越级报告。

2. **学校。**学生发生突发事件后，学生所在二级学院应第一时间电话向学生工作部、后勤保卫处、宣传部、教务处报告，30分钟以内电子版书面报告经学生工作部、后勤保卫处初核后报学校学生意外伤害类突发事件应急处置工作组，同时向二级学院联系校领导报告。学生工作部、后勤保卫处接到报告后，应立即向学校学校学生意外伤害类突发事件应急处置工作组组长报告，处置工作组组长向学校突发公共事件应急处置工作领导小组组长报告。必要时可以越级报告。

3. **上级主管部门。**学生发生突发事件后，学校办公室依据

各处置工作组组长初核的信息进行核查把关并报校领导批准，负责向上级主管部门和市相关部门报告，最迟不得超过1小时，根据事态的进展，要及时续报有关情况。

**4. 信息报告内容**主要包括时间、地点、信息来源、事件性质、影响范围、事件发展趋势和已经采取的措施等。信息内容要客观翔实，不得迟报、谎报、瞒报和漏报。

## **（二）信息发布**

**1. 发布职责。**学生意外伤害突发事件有关信息发布由党委宣传部牵头负责，由学校新闻发言人统一对外发布，任何单位和个人未经授权不得以任何形式向外界发布信息。

**2. 发布程序。**学校学生意外伤害类突发事件应急处置工作组及时、准确、客观地将有关突发事件事态和应急处置工作的信息发至校应急处置领导小组办公室和党委宣传部，党委宣传部立即组织新闻通稿对外发布。根据事件的性质、等级，宣传部要主动了解、跟踪和掌握实际情况，较大及以上事件发生第一时间发布简要信息，随后发布初步核实情况、相关应对措施等权威信息，并根据事态发展和事件处置情况做好相应的后续发布工作，正确引导校园和社会舆论。针对涉及突发事件的各种谣言、传言，要迅速公开澄清事实，消除不良影响。

**3. 发布方式。**新闻发布方式主要有：校园网主页、学校官方微博、微信平台发布新闻通稿，举行新闻发布会，组织媒体报道，接受记者采访，授权新闻单位发布等。

**4. 发布原则。**坚持正确导向，积极引导舆论，掌握主导权，

维护校园稳定；坚持公开透明，开放有序，尊重师生知情权，满足人们了解突发事件真相和处置情况的信息需求；依法开展突发事件新闻报道，促进工作的规范化、制度化、法治化。

**5. 舆情研判。**党委宣传部要组织专人负责突发事件舆情信息收集报送，要密切关注社会舆情，跟踪互联网动态，及时汇报反映。

### **（三）各类学生意外伤害突发事件处置程序**

以下各类学生意外伤害突发事件发生后涉及现场处置的，发生突发事件学生所在二级学院党总支书记、副书记及学生工作部、后勤保卫处等相关部门有关领导获悉信息后应迅速到达现场，到达现场时间最迟不得超过 30 分钟，组织做好先期处置工作。

#### **1. 学生自杀、自残、自虐性事件**

（1）发生学生自杀、自残、自虐事件，知情人员应立即向 110 报警，拨打 120 并迅速实施救治；同时及时将情况向值班室、学生工作部、后勤保卫处和当事人所在二级学院报告。

（2）发生在校内的学工值班人员应在 10 分钟内到达现场，发生在校外的当事人所在二级学院和学生工作部、后勤保卫处领导获悉情况后，应在 30 分钟内赶到现场，组织人员将伤员送至医院救治，学生工作部、后勤保卫处并及时将情况报告给学校突发公共事件应急处置工作领导小组。

（3）当事人所在二级学院应适时将情况通知给学生家长，协商后续处理工作，并做好家长来校的接待和安抚工作。

(4) 学校学生意外伤害突发事件应急处置工作组应立即组织有关职能部门和所在单位开展调查,必要时配合公安机关做好真相不明案件的侦破工作。

(5) 对自杀未遂的当事人,在其病情和精神状况稳定后,根据医疗部门意见,由所在二级学院配合其家长办理请假、休学或退学等相关手续,家长不能及时赶到的由学校负责将其送至医院或家中修养治疗,不得让当事人继续滞留学校,以免影响其心理康复或再次发生意外。

(6) 对当事人周围的同学,尤其是同班同寝室的人员,二级学院应采取积极有效的安抚措施,避免产生其他方面的心理危机。

## **2. 学生聚众滋事(罢课罢餐、集会游行)事件**

(1) 发生学生聚众滋事(罢课罢餐、集会游行)事件,知情者应立即通知学生辅导员、二级学院领导及学生工作部、后勤保卫处。发生在校内的学工值班人员应在 10 分钟内到达现场,发生在校外的学生辅导员、二级学院领导、学生工作部、后勤保卫处和相关部门人员应在 30 分钟内到达事发现场,了解事件情况,控制事态,防止事态恶化和对其他学生造成不良影响,学生工作部、后勤保卫处、教务处将情况及时上报学校学生意外伤害类突发事件应急处置工作组组长。

(2) 相关部门和二级学院应迅速采取个别谈心、小型会议等多种方式为滋事者提供信访渠道,了解、掌握问题症结,依据校纪校规对问题的合理部分给予解决答复或上报研究解决,对聚

众滋事行为提出严厉批评，对聚众滋事的组织者给予相应的处分，以有效化解矛盾，稳定学校正常秩序。

（3）学校突发公共事件应急处置工作领导小组要坚持实事求是和为学生服务的原则，综合各方情况，区分不同性质，全面、彻底解决问题，不留后患；对事态严重、影响恶劣的聚众滋事事件，要在处理解决的同时上报上级主管部门。

### **3. 学生离校出走或失踪事件**

（1）发现学生突然去向不明，知情人员应及时将情况向辅导员、班主任和有关二级学院领导报告。

（2）辅导员、班主任或有关负责人获悉情况后，应迅速组织查找，努力查明去向；当事人所在二级学院应及时向学生工作部和后勤保卫处报告。

（3）在无法查明去向的情况下，学生工作部、后勤保卫处应在 30 分钟内（到达现场起）将情况向学校学生意外伤害类突发事件应急处置工作组组长和学校突发公共事件应急处置工作领导小组报告，协助二级学院通过多种形式、各种途径帮助寻找，及时向公安机关报告备案，根据学校突发公共事件应急处置工作领导小组组长的指示，及时向上级部门报告情况。

（4）经学校突发公共事件应急处置工作领导小组同意，相关二级学院负责通知学生家长或亲属。

（5）学校突发公共事件应急处置工作领导小组应协调有关部门和相关学院处理失踪学生的善后事宜。

### **4. 学生打架或群殴、暴力伤害等恶性事件**

(1) 发生学生打架或群殴、暴力伤害等恶性事件，受害者或其他知情人应立即向学校值班室、学生工作部、后勤保卫处及相关二级学院报告，情况严重的应同时报 110，必要时立即报 120。发生在校内的学工值班人员应在 10 分钟内到达现场，发生在校外的学生工作部、后勤保卫处及相关二级学院学生辅导员和所在二级学院领导应在 30 分钟内到达现场。

(2) 案发现场人员应发扬见义勇为精神和救死扶伤精神，积极采取措施救助受害者，及时帮助送往校医务室或医院。

(3) 有关人员到达现场后先设法控制局面，防止事态恶化，后勤保卫处、学生工作部和二级学院相关人员将参与打架的学生带离现场，疏散参与围观学生。

(4) 保卫人员、案发现场人员和受害者应积极协助公安机关做好案件的调查取证工作。

(5) 学生工作部、后勤保卫处要及时、全面的向学校学生意外伤害类突发事件应急处置工作组组长和学校突发公共事件应急处置工作领导小组汇报情况。有关部门责任人应立即组织和参与调查处理工作，并于 3 个工作日内将情况调查清楚，向学校领导小组提出处理意见。

(6) 学校突发公共事件应急处置工作领导小组应立即召开协调会议，明确分工，强化责任，广泛收集信息，分析事件性质，做好受害学生救治和事件处理工作。

(7) 受害者所在二级学院负责通知学生家长和亲属，并做好接待和安抚工作。



## **5. 学生发生持刀、持枪抢劫和劫持人质等重大事件**

(1) 校园内发生与学生有关的持刀、持枪抢劫和劫持人质等重大事件，受害者或其他知情人立即拨打 110 电话报警，同时立即向学校学生工作部、后勤保卫处和相关二级学院报告。

(2) 发生在校内的学工值班人员应在 10 分钟内到达现场，发生在校外的学生工作部、后勤保卫处和有关二级学院接到报告后，应在 30 分钟内赶到现场。

(3) 学生工作部、后勤保卫处立即向学校学生意外伤害类突发事件应急处置工作组组长和学校突发公共事件应急处置工作领导小组报告，要坚持生命第一的原则，组织保卫力量进行妥善处置，避免造成受害当事人和其他人员的更大伤害，同时组织人员疏离，维持秩序。

(4) 公安人员赶到现场后要以公安人员为主，配合公安人员处置。

## **6. 学生重大失窃事件**

(1) 学生发生重大失窃案件，应在第一时间向学生工作部、后勤保卫处或拨打 110 报案，同时将情况报告给辅导员。

(2) 辅导员应立即采取应急措施，组织保护现场。

(3) 学生工作部、后勤保卫处在接到学生或老师的报案后，应立即组织人员到达现场进行勘查；同时除立即向公安机关报案外，还应在 2 小时内将情况及时向学校学生意外伤害类突发事件应急处置工作组组长和学校突发公共事件应急处置工作领导小组汇报。

(4) 学生工作部、后勤保卫处和相关二级学院应积极配合公安机关做好现场勘察和事件的调查工作。

## **7. 学生发生交通意外或其他重大恶性事故**

(1) 学生发生交通意外、溺水或其他重大恶性事故，辅导员、其他人员在接到通知后，应立即拨打 110 报警，并向二级学院分管领导汇报，同时赶赴现场进行营救或了解情况。

(2) 所在二级学院应立即组织人员进行抢救并向学生工作部、后勤保卫处报告，学生工作部、后勤保卫处及时向学校学生意外伤害类突发事件应急处置工作组组长和学校突发公共事件应急处置工作领导小组汇报，所在二级学院应积极配合医院和交警部门，做好对受伤学生的救治和事故处理工作，并及时与学生家长取得联系。

(3) 学校突发公共事件应急处置工作领导小组办公室应立即根据学校学校突发公共事件应急处置工作领导小组的指示，组织有关职能部门展开营救工作。 30) 所在二级学院应做好受害者家长的接待和安抚工作，及时向学校学生意外伤害类突发事件应急处置工作组组长和学校突发公共事件应急处置工作领导小组汇报有关情况，领导小组成员应适时介入工作。

## **8. 其他学生意外伤害突发事件参照以上预案处理。**

### **四、事后恢复**

学校学生意外伤害类突发事件发生后，学校要及时做好事后恢复工作，恢复正常教学和生活秩序，维护校园和社会稳定。

#### **(一) 善后处置**

1. 妥善解决因处置突发事件引发的矛盾和纠纷，必要时，组织提供心理和司法援助。
2. 协调有关保险机构及时开展查勘和理赔工作。
3. 协助相关司法机关对突发事件中出现的违法行为进行调查处理。

## **（二）调查评估**

根据突发事件的类别和特点，相关二级学院和部门配合相关专业机构及时查明突发事件的发生经过和原因，总结突发事件以及应急处置工作的经验教训，制定改进措施，对突发事件的损失进行评估。

## **五、应急保障**

学校设立学生意外伤害类突发事件应急经费，纳入学校年度财务预算，保障学生突发事件日常宣传、培训、演练、物资储备和应急处置工作，由学校领导小组统一审批。

## **六、表彰奖励**

对在预防、处置学校突发事件中和善后处理工作中表现突出或有特殊贡献的师生员工，学校按有关规定给予表彰和奖励。

## **七、责任追究**

学生意外伤害类突发事件应急处置工作实行责任追究制。对学生意外伤害类突发事件的知情报告是全校师生的责任和义务，对在预防和处置学校突发事件中和善后处理工作中玩忽职守者，隐瞒、缓报、谎报或授意他人隐瞒、缓报、谎报情况者，逃避责任者，阻碍工作人员执行公务者，以及其他不利于预防和处置工

作者，视其情节和危害后果，将给予纪律处分；构成犯罪的，要依法移交司法机关追究刑事责任。

## 附件 7

# 泸州职业技术学院 校园网络信息安全应急预案

为科学应对学院网络信息安全突发事件，建立健全学院网络与信息系统安全应急响应机制，有效预防、控制和最大限度的消除各类网络与信息系统安全突发事件的危害和影响，根据《中华人民共和国网络安全法》、《计算机信息网络国际联网安全保护管理办法》、《计算机信息系统安全保护条例》的规定，制定本预案。

### 一、应急处理机构及职责

设立校园网络安全事件应急处理小组：

组长：校党委书记

副组长：其他校级领导

成员：各二级单位负责人

应急处理小组负责校园网络安全事件的组织指挥、应急处置、调查取证、对接协调以及对外信息发布等工作。

### 二、工作原则

学校网络信息安全突发事件应急工作，由应急处理小组统一领导和协调，督促相关部门，按照“统一领导、主管负责、综合协调、各负其责”的原则组织实施。

对学校网络与信息系统安全按照“主管负责、分级响应、及时发现、及时报告、及时处理、及时控制”的要求，依法对突发事件进行防范、监测、预警、报告、响应、指挥、协调和控制。

按照“谁主管、谁负责，谁应用、谁负责”的原则，实行责任制和责任追究制。

### 三、适用范围

本规范所称的学校网络信息安全事件，是指由于校园突发网络病毒感染、网络攻击、非法入侵、信息泄漏等造成我校网络信息系统中断或瘫痪，致使我校声誉形象受损，影响学校网络信息系统、硬件设备等正常运行，具体包括学校网站(包括二级网站)、校园网内应用系统、服务器、办公电脑等。网络信息安全事件包括：

- 1.网站网页被恶意篡改，网页内容存在反政府、分裂国家和色情内容的信息及损害国家、学校声誉的谣言，造成恶劣影响；
- 2.网站上发布的内容违反国家法律法规、侵犯知识产权，造成严重后果；
- 3.校园网被非法入侵，业务系统、服务器或办公电脑的数据被非法拷贝、修改或删除；
- 4.其他影响校园网络信息安全的事件。

### 四、网络信息安全事件的级别

按照网络信息安全事件的性质、严重程度、可控性和影响范围，将其分为Ⅰ级（特别重大）、Ⅱ级（重大）、Ⅲ级（较大）和Ⅳ级（一般）四级。

**Ⅰ级(特别重大)：**指扩散性很强，危害性极大，造成我校网络大面积瘫痪或严重影响我校声誉及安全稳定，衍生其他重大安全隐患的网络信息安全事件。

**II级（重大）：**指扩散性较强，危害性较大，造成我校网络部分瘫痪或影响我校声誉，影响学校安全稳定的网络信息安全事件。

**III级（较大）：**指有一定扩散性和危害性，对我校网络或学校声誉有一定影响的网络信息安全事件。

**IV级（一般）：**指无扩散性，危害性较小，发生在我校个别部门的网络信息安全事件。

## **五、网络信息安全事件应急处置**

### **（一）先期处置**

校园网络信息安全事件发生后，事发部门必须在第一时间实施先期处置，控制事态发展并及时向相关领导汇报，并联系信息技术中心人员立即进入应急处置工作，阻断网络连接，进行现场保护，协助调查取证和系统恢复等工作。

事发部门对相关事件进行跟踪，做好事件发生、发展、处置的记录和证据留存，处置过程中应尽量保留相关证据，采取手工记录、截屏、文件备份等手段，对事件发生发展、处置过程等详细记录，为事件调查、处理提供客观证据。

### **（二）启动应急响应**

由事发部门和校园网络安全事件应急处理小组相关领导，按照基本响应程序，及时掌握事件的发展情况，研判事件级别、影响范围、发展趋势，根据研判结果启动网络信息安全事件应急响应预案。一旦启动本预案，有关人员应及时到位。信息技术中心会同事发相关部门在事件发生后 24 小时内提交事件书面报告，

报告包括以下内容：事件发生时间、地点、单位、事件内容，涉及计算机的 IP 地址、管理人、操作系统、应用服务、损失、事件性质及发生原因、事件处理情况及采取的措施、事故报告人、报告时间等。

根据校园网络信息安全事件的可控性、严重程度和影响范围，启动相应的应急响应，校园网络安全事件应急处理小组确定应急响应等级和范围，负责具体指挥网络信息安全应急处置工作，对涉及违法事件按相关规定经学校研究决定上报相关部门。

### （三）应急结束

在网络信息安全事件处置已基本完成，次生灾害基本消除，风险得到控制后，应急处置工作即告结束。

## 六、善后处置

### （一）恢复重建

恢复重建工作按照“谁主管、谁负责，谁应用、谁负责”的原则，由事发部门负责组织制定恢复、整改或重建方案，报校园网络安全事件应急处理小组审核实施。

### （二）调查评估

由校园网络安全事件应急处理小组派出调查组对校园网络信息安全事件的起因、性质、影响、责任、教训等问题进行调查评估，确定责任人。网络信息安全事件处置的过程和结果向校园网络安全事件应急处理小组备案。



## 附件 8

# 泸州职业技术学院 考试安全类突发事件应急预案

为保障学校组织实施的各类国家教育考试以及校内举行的各类考试工作顺利进行,维护广大考生利益,保障考试公平公正,及时预防和有效处理考试过程中的突发事件,最大限度降低损害程度,维护校园稳定,依据《泸州职业技术学院公共事件总体应急预案》文件精神,结合我校实际制定本预案。

### 一、组织机构设置

#### (一) 组织领导

学校考试安全类突发事件应急处置工作组成员如下:

组长:分管教学工作、招生工作、考试中心、继续教育工作的副校级领导

副组长:教务处、招生就业处、组织人事处、豪能学院(继续教育学院)的负责人

成员:党政办、督导教育中心、纪检监察处、宣传部、后勤保卫处、学生工作部、信息技术中心、团委等部门和相关二级学院负责人

应急处置组主要任务:

1. 统一决策、组织指挥学校涉及考试安全类突发公共事件的处置行动。

2. 研究确定事件类型和级别,确定与其他类特定事件应急

处置预案的联系，下达应急处置任务。

3. 决定现场指挥组或工作组的组成及任务。

4. 决定向上级和相关部门报送信息的标准、内容以及请求上级部门指示、援助等事项。

5. 决定对外公布、公开的口径及时间、方式等。

应急处置组成员部门的主要职责：

协调组：视考试类型，由教务处、招生就业处、组织人事处、豪能学院负责牵头。做好突发事件协调工作，密切关注事件动向及可能造成的影响，随时将情况通报校应急处置组和各相关工作组。

保卫组：由后勤保卫处负责。协调做好事件现场封锁和调查取证工作，防止事态升级，对需要采集证据的物品、现场进行拍照、录像，必要时做好与公安机关的联络工作。

宣传组：由宣传部负责。对有预警性和背景性的安全信息及时整理形成报告供领导参考；负责敏感时期校内各类信息平台的监管工作；按照考试类安全突发事件应急处置组安排做好信息发布工作。必要时开展舆情干预工作。

后勤保障组：由后勤保卫处负责。及时响应，为考试安全事件的处理提供电力、物资、维修等服务保障。

学生组：由学生工作部、团委和相关二级学院负责。主要针对参与考试的本校学生群体，及时做好学生情绪的安抚疏导，密切配合教务处等部门开展相关处置工作。

纪检监察组：由纪检监察处负责。做好事件发生过程和应急

处置过程的监察，会同保卫部门做好事件调查取证工作

## **（二）责任分工**

考试安全类突发事件的处置在学校突发公共事件应急处置工作领导小组领导下，各相关二级单位按本部门的工作职责和本预案的分工职责密切配合。

## **二、报告**

信息报送原则和信息报送方法依照《泸州职业技术学院突发公共事件总体应急预案》执行。

学校综合楼一楼值班室电话：0830-3151063

学校突发公共事件应急处置工作领导小组办公室电话（后勤保卫处）：0830-3152659

学校教务处值班电话：0830-3152269

学校卫生所值班电话：0830-3151795

紧急情况求助电话（火灾、地质灾害“119”；人员伤亡“120”；重大案件“110”）

## **三、涵盖范围及等级确认**

### **（一）涵盖范围**

考试安全类突发事件是指学校组织实施的各类国家教育考试、校内常规学业相关考试以及对外承接的各类社会考试，在试卷运送、保管、组织实施等环节出现的突发事件。截止目前，学校实施的相关考试主要包括以下几类：专升本、单独招生等各类招生入学考试、校内转专业考试以及全国大学英语四、六级考试，全国计算机等级考试，校内常规学业相关考试和承接市人社

局、市财政局等组织的各类人事考试、职业资格考试、教师资格证考试等。

## **（二）等级确认**

根据事件危害程度，考试安全类突发事件分为重大事件和一般事件两个等级。

### **1. 重大事件**

（1）考试期间发生战争、地震、台风、洪水、火灾或其他不可预见的自然灾害。

（2）考试期间发生突发性恐怖事件或大面积爆发传染病。

（3）由于自然灾害、交通事故或故障、考试组织和管理或其他原因，导致试卷不能按时运抵考点或者大量考生无法按时到达考点。

（4）在试卷运输、考前保管等环节发生试卷被盗、丢失、被私自拆启或其他原因造成泄密。

（5）考试期间发生考生集体作弊、集体罢考、集体闹事，围攻冲击考点、殴打考点工作人员、损毁公共财产等情况，导致考点秩序混乱，管理失控。

（6）其他不可预测的重大事件。

### **2. 一般事件**

（1）试卷启封后，发现试卷科目与本场考试科目不符，或者试卷数量与考场编排不符，或者试卷有缺页、漏印、重影、损坏以及试题出现明显错误等情况。

（2）语言听力考试过程中，出现内容明显错误、语音介质

放音不正常或语音设备发生故障。

(3) 考试过程中，考点突然停电。

(4) 考试过程中，电脑出现病毒和软件故障，或者局域网出现中断、病毒和软件故障等。

(5) 其他不可预测的一般事件。

要根据事件的发展动态调整事件级别，适时调整应急措施和方案，提高应急处置工作的针对性和时效性。

#### **四、处置原则**

(一) 坚持党政同责、“一岗双责”和早发现、早报告、早控制的原则，努力把矛盾解决在萌芽状态，把事态控制在校内。

(二) 坚持正面教育，引导为主，处罚为辅的原则，区分两类不同性质，揭露、打击极少数，教育挽救绝大多数。

(三) 坚持实事求是的原则，建立与师生进行思想沟通的有效机制，及时纠正学校在教学、管理工作中的失误，采纳师生的合理化建议和要求。

(四) 坚持内紧外松的原则，防止个别问题共性化，局部问题全局化，经济问题政治化，内部问题对抗化。

(五) 慎用警力，未经批准，不得采取强制措施。

#### **五、处置措施**

##### **(一) 应急处置的基本程序**

1. 主考立即在现场处置，重大事件应第一时间上报应急处置组，包括：(1) 事件经过；(2) 涉及范围；(3) 目前措施。

2. 控制现场，安抚考生情绪，避免事态升级。

3. 及时向宣传部门通报，关注舆情。
4. 应急处置程序一旦启动，各部门密切协同工作。

## **（二）应急处置办法**

如果发生一般事件，由考试组织部门按照上级部门或学校相关规定现场进行处置，并做好记录。

在各类国家教育考试过程中发生重大事件，相关部门和工作人员应立即向应急处置组报告。学校应立即向上级教育行政部门报告，必要时还应向当地公安机关报告。同时做好重大事件情况记录。

### **1. 试卷失泄密应急处置办法**

试卷保密室必须严格按照国家规定设置、验收和使用，确保试卷绝对安全。

考试前一旦发现试卷失（泄）密，应立即封锁现场，控制相关人员的对外联系，同时上报教育主管部门，要求明确处置意见，然后按规定进行调查处置。

考试期间备用卷必须保存在考点保密室的保密柜里。一旦发现备用卷失（泄）密，应立即封锁现场，控制相关考务人员和疑似考场的对外联系，同时上报教育主管部门要求明确处置意见，然后按规定进行调查处置。

### **2. 保密室遭遇突发停电的处置办法**

试卷保密室要配备不间断电源与视频监控系统配合使用，持续供电不得少于1小时。保密室突发停电时，保密室负责人和值班巡逻人员要立即报告分管领导，同时严密监视试卷保管情况。

后勤保障部门要协调供电部门尽快恢复供电。保密室负责人应尽快赶到保密室，安排加强保密监视。试卷保密员应在保密工作文档上详细记录停电时间，恢复供电时间，停电期间视频监控系统工作运转情况，试卷保密室有无异常等情况。

### 3. 试卷运送途中突发情况应急处置办法

必须严格按照《国家教育考试考务安全保密工作规定》中有关“试卷运送环节的安全保密”规定执行。试卷运送途中，车辆发生故障，无法运行或发生车祸。随车押运的保卫应迅速保护现场，无关人员不得接近运卷车，同时迅速拨打“110”，呼请公安部门保护现场。在短期内无法排除故障的，应迅速与教育主管部门联系，以便及时派车接应。如因车祸造成试卷散落，除始终看护好车内试卷外，其它人员应在最快的时间内找回试卷，防止失（泄）密范围的扩大，如有必要迅速请求公安部门在事发附近的路段设立关卡。对接触过裸露试卷人员从接触试卷开始直至失泄科目考试结束前采取妥善的隔离措施。

因道路严重堵车，试卷无法按时运到时，试卷押送人员要加强试卷的守护。应迅速请押送试卷的保卫取得联系，说明情况，要求优先放行。并及时向教育主管部门报告试卷运送途中发生的异常情况。

### 4. 试卷启封后发现重大问题的处置办法

试卷启封后，如有错装、混装未开考的试卷，错发未开考的试卷，监考员要立即将试题收回装入试卷袋，不准扩散，安排考生在考场静候，并立即报告主考。主考进行核实后（但不得接触

未开考试卷或试题)，在第一时间上报教育主管部门。经请示教育主管部门批准后，通知有关考场继续考试或使用备用卷考试。在此期间所有接触未开考试卷的人员一律在原地待命，不得离开，严禁使用通讯工具。对于已接触到未开考试卷的考生和监考员要按保密要求采取隔离措施，直至该科考试完毕为止。

### 5. 考试过程中重大问题处置办法

考试期间发生考生集体作弊，集体罢考，集体闹事，围攻、冲击考点，殴打考点工作人员，损毁公共财产等情况导致考点秩序混乱，管理失控时，应采取措施尽力阻止事态蔓延，安抚考生情绪，将负面影响降至最低。应对考生进行劝解和教育，不准涉案人员离开考场，并按照国家 and 学校有关考试规定进行详细记录和处理。同时，立即向公安机关报案。

考试过程中考点突然停电时，应做好考生安抚工作。如果停电不影响考生考试，考试应正常进行。如果属于校内停电，应急处置组应通知后勤保卫处立即进行检查并在短时间内修复。如果属于区域大面积停电，应急处置工作组应与相关部门进行协调，确认恢复供电时间。请示上级主管部门后做相应处理，并做好学生情绪安抚工作。

如果考试机房出现死机、病毒或软件故障时，各考场应做好考生安抚工作。监考教师应立即安排考生在备份机上进行考试，并根据实际情况请示上级主管部门决定是否需要补足考生因此而耽误的考试时间，同时做好情况记录。

### 6. 学生罢考的处置办法



如一个班有  $\frac{2}{3}$  以上的人，一个二级学院有  $\frac{1}{2}$  以上的人罢考，可宣布该班或该系停课整顿；如全校有  $\frac{2}{3}$  以上的人罢考，可宣布全校提前放假，将大部分学生疏散后再调查处置。

## 六、附则

1. 学校各考试管理部门应严格执行本预案，并对预案进行必要的培训和演练；发生突发事件时，确保相关人员和队伍能够及时开展应急处置工作，确保我校考试工作平稳顺利进行。

2. 承接市人社局、市财政局等其他单位组织的各类考试，突发事件的应急处置若与组织单位的应急处置发生冲突，按组织单位的应急处置办法执行。

3. 本预案由学校考试安全类突发事件应急处置工作组制定并负责解释。

4. 根据实际情况的变化以及国家法律法规的要求，及时修订本预案。

5. 本预案自发布之日起实施。